

Beredskabskommissionen (Møde nr. 18 i
beredskabskommissionen)

09-03-2026 15:00 - 17:00

Geminivej 32

Indhold

Punkt 1: Godkendelse af referat fra sidste møde.....	1
Punkt 2: Orientering om lov nr. 135 af 27. januar og status på beskyttelsesrumsområdet.....	1
Punkt 3: Taktskifte for Danmarks Redningsberedskab.....	4
Punkt 4: Udmøntning af midler fra akutpakke 2026 til ekstraordinære kommunale beredskabsindsatser.....	7
Punkt 5: Status på arbejdet med risikobaseret dimensionering.....	10

Punkt 1: Godkendelse af referat fra sidste møde

Resume

Beredskabskommissionen bedes tage stilling til dagsordenen til dagens møde, samt referatet fra seneste møde.

Indstilling

Beredskabschefen indstiller at:

- Dagsorden til mødet godkendes
- Referat af seneste møde godkendes

Sagsfremstilling

Dagsorden og referat findes på First Agenda. Referat frigives på beredskabets hjemmeside efter godkendelse.

Punkt 2: Orientering om lov nr. 135 af 27. januar og status på beskyttelsesrumsområdet

Resume

Folketinget har vedtaget lov nr. 135 af 27. januar 2026 om ændring af lov om beskyttelsesrum og CER-loven. Loven trådte i kraft den 1. februar 2026 og indebærer styrkede statslige styrings- og tilsynsbeføjelser samt nye forpligtelser for kommunerne.

Beredskab 4K varetager i medfør af vedtægternes pkt. 4.2 opgaver efter lov om beskyttelsesrum på vegne af ejerkommunerne, herunder administration af både beskyttelsesrum og sikringsrum.

Sagen redegør for lovændringen, det ændrede styringsregime samt Beredskab 4Ks forvaltning af sikringsrum i relation til nedlæggelse og eventuel oprettelse af nye sikringsrum.

Indstilling

Det indstilles at beredskabskommissionen:

- Tager orienteringen om lov nr. 135 af 27. januar 2026 til efterretning.
- Tager orienteringen om Beredskab 4Ks forvaltning af sikringsrumsområdet til efterretning.

Sagsfremstilling

Den nye lovgivning

Lov nr. 135 af 27. januar 2026 styrker statens styrings- og tilsynsbeføjelser på beskyttelsesrumsområdet. Ministeren for samfundssikkerhed og beredskab kan blandt andet pålægge kommuner at opføre offentlige beskyttelsesrum (§ 3 a), fastsætte regler om sikringsrumspligt i nye bygninger (§ 4) samt fastsætte regler om klargøringsvarsler (§ 8 a).

Styrelsen for Samfundssikkerhed fører tilsyn med kommunernes overholdelse af loven, og kommunerne skal hvert fjerde år indberette den samlede kapacitet af beskyttelsesrum og sikringsrum.

Beredskab 4Ks kompetencegrundlag

Det fremgår af Beredskab 4Ks vedtægter, pkt. 4.2, at selskabet varetager opgaver efter fyrværkeriloven, lov om beskyttelsesrum og lov om beskyttelse af havmiljøet samt bekendtgørelser udstedt i medfør heraf.

Beredskab 4K har dermed et vedtægtsmæssigt grundlag for at administrere sikringsrumsområdet på vegne af ejerkommunerne. Kommunalbestyrelsen er fortsat myndighed, mens Beredskab 4K forestår den administrative og faglige opgavevaretagelse.

Beredskab 4Ks forvaltning af sikringsrum i relation til nedlæggelse og oprettelse

Beredskab 4K varetager i medfør af vedtægternes pkt. 4.2 opgaver efter lov om beskyttelsesrum og bekendtgørelser udstedt i medfør heraf på vegne af ejerkommunerne. Dette omfatter den administrative og faglige behandling af sager vedrørende både oprettelse og nedlæggelse af sikringsrum, mens kommunalbestyrelsen fortsat er myndighed.

Historisk udvikling – bortfald af krav om oprettelse

Kravet om etablering af sikringsrum i nybyggeri blev i praksis suspenderet i begyndelsen af 2000'erne som følge af det ændrede sikkerhedspolitiske trusselsbillede efter Den Kolde Krig. Selvom hjemlen i beskyttelsesrumslovens § 4 fortsat bestod, blev der ikke fastsat nationale regler om sikringsrumspligt, og kommunerne udstedte i praksis ikke længere påbud om etablering af nye sikringsrum.

Det betyder, at der i en længere årrække – frem til vedtagelsen af lov nr. 135 af 27. januar 2026 – ikke har været et aktivt, generelt krav om oprettelse af nye sikringsrum i forbindelse med nybyggeri.

Med lov nr. 135 af 27. januar 2026 er kompetencen til at fastsætte regler om sikringsrumspligt udtrykkeligt placeret hos ministeren for samfundssikkerhed og beredskab. Dermed er der skabt hjemmel til igen at kunne aktivere et nationalt krav om etablering af sikringsrum, hvis det besluttes politisk.

Nedlæggelse af sikringsrum

Efter beskyttelsesrumslovens § 20, stk. 2, kan kommunalbestyrelsen alene i særlige tilfælde godkende nedlæggelse af sikringsrum uden opførelse af erstatningsrum, såfremt sikringsrummet udgør en hindring for gennemførelse af en aktuel ombygning.

Styrelsen for Samfundssikkerhed har i april 2025 understreget, at der i lyset af det ændrede trusselsbillede skal udvises et skærpet fokus ved afgørelser om nedlæggelse, og at fjernelse alene kan ske inden for lovens snævre rammer.

Beredskab 4K forestår den konkrete sagsbehandling, herunder:

- Vurdering af, om betingelserne for særligt tilfælde er opfyldt
- Dokumentation for, at der foreligger en reel og aktuel hindring
- Indhentelse af teknisk og byggesagkyndig vurdering
- Registrering og eventuel underretning til Styrelsen for Samfundssikkerhed

Praksis er restriktiv og baseret på en konkret og individuel vurdering.

Oprettelse af nye sikringsrum

Efter den gældende retstilstand administrerer Beredskab 4K sikringsrumsområdet i tæt samspil med kommunernes byggemyndighed.

Såfremt ministeren fastsætter regler om sikringsrumspligt i medfør af den ændrede § 4 i lov om beskyttelsesrum, vil Beredskab 4K skulle:

- Indarbejde krav i byggesagsbehandlingen
- Fastlægge kapacitetskrav i overensstemmelse med nationale regler
- Føre tilsyn med etablering
- Registrere kapacitet

Indtil sådanne regler eventuelt fastsættes, består der ikke et generelt krav om oprettelse af nye sikringsrum.

Samlet vurdering

Den vedtagne lovgivning indebærer et styrket nationalt styrings- og tilsynsregime på beskyttelsesrumsområdet. Beredskab 4K har et klart vedtægtsmæssigt grundlag for at varetage opgaver vedrørende sikringsrum på vegne af ejerkommunerne.

Lovændringen forventes at medføre øget dokumentationskrav, styrket tilsyn og potentielt øget opgaveomfang, særligt hvis der igen fastsættes nationale regler om oprettelse af sikringsrum.

Økonomi

Lovændringen og de statslige krav kan medføre øgede driftsudgifter til tilsyn, kontrol, indberetning og administration i Beredskab 4K. Herudover kan et eventuelt statsligt pålæg om opførelse af nye offentlige beskyttelsesrum medføre væsentlige anlægsudgifter, som vil kræve særskilt politisk behandling og finansiering i ejerkommunerne.

Bilag

- 1) Brev til kommuner og redningsberedskaber om eftersyn af beskyttelsesrum 05.12.2025
- 2) Brev om eftersyn af beskyttelsesrum oktober 2025
- 3) Bekendtgørelse af lov om beskyttelsesrum
- 4) Bekendtgørelse af lov om ændring af lov om beskyttelsesrum

5. december 2025

Information om eftersyn af beskyttelsesrum

Til landets kommuner og fælleskommunale redningsberedskaber (§ 60-selskaber)

Ved brev af 28. oktober 2025 varslede vi om igangsættelse af første fase af eftersynet af kapaciteten og standen af eksisterende beskyttelsesrum, der vedrører den type beskyttelsesrum, som kaldes betondækningsgrave. I blev i den forbindelse anmodet om at forberede jer på at kunne gennemføre fysiske eftersyn af alle jeres betondækningsgrave. Som det fremgik af brevet, blev der igangsat et pilot eftersyn af betondækningsgrave, hvor bl.a. den udarbejdede tjekliste blev afprøvet ved udvalgte kommuner og redningsberedskaber.

Piloteftersynet er nu gennemført og har givet værdifulde erfaringer. Jeg vil på vegne af styrelsen gerne takke de kommuner og redningsberedskaber, som har indgået i arbejdet. På baggrund af erfaringerne fra piloteftersynet har Styrelsen for Samfundssikkerhed i samarbejde med bl.a. KL og en ekstern byggefaglig rådgiver tilpasset tjeklisten. Den endelige tjekliste og tilhørende vejledning er offentliggjort på Styrelsen for Samfundssikkerheds hjemmeside www.samsik.dk/beskyttelsesrum/.

Styrelsen skal på denne baggrund anmode jer om at igangsætte fysiske eftersyn af alle jeres betondækningsgrave med udgangspunkt i tjeklisten og vejledningen.

Resultaterne af eftersynet skal registreres af de enkelte kommuner og redningsberedskaber i en digital indberetningsløsning. Styrelsen for Samfundssikkerhed er i samarbejde med KL og Klimadatastyrelsen ved at klargøre den fællesoffentlige database GeoFA, som allerede anvendes af kommuner og andre myndigheder til andre forvaltningsformål. Vi forventer, at I vil kunne påbegynde registreringerne af betondækningsgravene i systemet fra den 8. januar 2026, men I kan allerede nu udfylde tjeklisten fysisk, og så efterfølgende foretage registreringen i GeoFA.

Eftersynene skal så vidt muligt være gennemført senest den 15. marts 2026.

Vi er opmærksomme på, at der for særligt de kommuner og beredskaber, der har ansvaret for et stort antal betondækningsgrave, er tale om en omfattende opgave.

Styrelsen for Samfundssikkerhed vil i januar 2026 i samarbejde med KL afholde webinarer om eftersynet, hvor der vil være mulighed for at stille spørgsmål til eftersynet mv. Invitation til webinarer vil blive sendt til jer i separat mail.



5. december 2025

Parallelt med eftersyn af betondækningsgrave arbejdes der videre med næste fase af eftersynet, der vil omhandle den type beskyttelsesrum, der kaldes sikringsrum. Der vil følge flere oplysninger herom.

Med venlig hilsen

Laila Reenberg
Direktør
Styrelsen for Samfundssikkerhed

FAQ

Hvorfor skal vi lave et eftersyn?

Forsvarets Efterretningstjeneste vurderer, at der på nuværende tidspunkt ikke er en trussel om et regulært militært angreb på Rigsfællesskabet. Den militære trussel fra Rusland mod Europa og Danmark forventes at stige over de kommende år. Ændringer på beskyttelsesrumsområdet tager tid og der er derfor behov for at gennemføre et eftersyn nu.

Der findes på nuværende tidspunkt ikke et samlet overblik over den samlede kapacitet, herunder stand, af beskyttelsesrum i Danmark. Eftersynet kan skabe det overblik, og indgå som led i beslutningsgrundlaget i forbindelse med eventuelle senere tiltag.

Hvad indebærer et eftersyn?

For at få et retvisende overblik over standen skal samtlige beskyttelsesrum gennemgås ved fysisk inspektion. Den fysiske inspektion har blandt andet til formål at afdække rummets generelle stand og eventuelle mangler. Information om rummet, herunder lokalitet, mv. skal ligeledes indberettes. Det understreges, at der ikke er tale om en klargøring eller test af betondækningsgravene. Eftersynet omhandler udelukkende at afdække den faktiske stand.

Under eftersynet af de enkelte rum skal den fysiske stand af de omfattede beskyttelsesrum efterses ved brug af den endelige tjekliste, hvor evt. mangler og fejl skal noteres. Tjeklisten er udarbejdet af Styrelsen for Samfundssikkerhed med inddragelse af ekstern faglig rådgivning samt KL mfl., og tager udgangspunkt i eksisterende reglementer.

Hvilke beskyttelsesrum skal undersøges i forbindelse med denne fase af eftersynet?

Første fase af eftersynet handler om betondækningsgrave, og det er den fase, som dette brev vedrører.

Eftersynets 2. fase handler om eftersyn af sikringsrum. Der vil følge yderligere oplysninger om denne fase inden for kort tid.

Hvor mange betondækningsgrave skal undersøges?

Samtlige betondækningsgrave i kommunerne skal undersøges under eftersynet.

Hvem skal udføre eftersynet og hvilke kompetencer kræver det?

Ansvaret for at udføre eftersynet ligger ved kommunerne eller de fælleskommunale redningsberedskaber, der har fået henlagt kompetencen på beskyttelsesrumsområdet. Der stilles ingen formelle krav til uddannelse mv., men eftersynet anbefales udført af personer med erfaring fra fx. bygningstilsyn eller fra redningsberedskabet.

Hvordan indrapporteres standen af de omfattede beskyttelsesrum?

Selve indberetningen skal ske gennem en digital indberetningsløsning. Eftersynene foretages ved brug af den endelige tjekliste, som findes på SAMSIK's hjemmeside.

Information om eftersyn af beskyttelsesrum

Til landets kommuner og fælleskommunale redningsberedskaber (§ 60-selskaber)

I lyset af det aktuelle trusselsbillede er regeringen og Kommunernes Landsforening (KL) i aftalen om kommunernes økonomi 2026 bl.a. blevet enige om i samarbejde at gennemføre et eftersyn af kapaciteten og standen af eksisterende beskyttelsesrum i Danmark. Det er samtidig aftalt, at kommunerne kan få relevant rådgivning og vejledning omkring dette arbejde. Sammenholdt med opgørelsen over antal pladser i beskyttelsesrum fra 2024 skal eftersynet bidrage til at skabe et overblik over den faktiske kapacitet for beskyttelsesrumsområdet i Danmark.

Som opfølgning på økonomiaftalen har Styrelsen for Samfundssikkerhed i samarbejde med bl.a. KL gennemført et forberedende arbejde, som har omfattet udarbejdelsen af en tjekliste for eftersyn, indgåelse af en aftale om en digital indberetningsløsning, vejledningsmateriale mv. til brug for eftersynet.

Da der er tale om en omfangsrig og kompleks opgave opdeles eftersynet i faser. Den første fase, som dette brev varsler, vedrører eftersyn af den type beskyttelsesrum, der kaldes betondækningsgrave. Der pågår aktuelt et piloteftersyn, hvor tjeklisten mv. for denne del af eftersynet afprøves ved udvalgte kommuner og redningsberedskaber. Hvis man som kommune ønsker at indgå i piloteftersynet, bedes man tage kontakt til Styrelsen for Samfundssikkerhed.

Piloteftersynet afsluttes i løbet af de kommende uger. Når piloteftersynet er afsluttet, og den digitale indberetningsløsning er klar, vil I blive anmodet om at påbegynde fysisk eftersyn af alle jeres betondækningsgrave. I bedes derfor forberede jer på at kunne gennemføre dette.

I vil inden årets udgang modtage yderligere oplysninger omkring iværksættelse af eftersynet, herunder ift. adgang til indberetningsløsning og endelig frist for denne del af eftersynet. I den forbindelse vil I også få adgang til vejledningsmateriale, og endvidere vil SAMSIK i samarbejde med KL afholde webinarer, hvor der vil være mulighed for at stille spørgsmål mv. I vil ligeledes modtage informationer omkring gennemførelsen af den kommende fase af eftersynet, som vedrører sikringsrum.

Vi ser frem til samarbejdet omkring denne vigtige opgave.

Med venlig hilsen
Laila Reenberg
Direktør

FAQ

Hvorfor skal vi lave et eftersyn?

Forsvarets Efterretningstjeneste vurderer, at der på nuværende tidspunkt ikke er en trussel om et regulært militært angreb på Rigsfællesskabet. Men vi må forholde os til, at den militære trussel fra Rusland mod Europa og Danmark vil stige over de kommende år. Samtidig kan ændringer på beskyttelsesrumsområdet ikke foretages fra den ene dag til den anden. Det tager tid.

Der findes på nuværende tidspunkt ikke et samlet overblik over den samlede kapacitet, herunder stand, af beskyttelsesrum i Danmark. Eftersynet kan skabe det overblik, og indgå som led i beslutningsgrundlaget i forbindelse med eventuelle senere tiltag.

Hvad indebærer et eftersyn?

For at få et retvisende overblik over standen skal samtlige beskyttelsesrum gennemgås ved fysisk inspektion. Den fysiske inspektion har blandt andet til formål at afdække rummets generelle stand og eventuelle mangler. Information om rummet, herunder lokalitet, mv. skal ligeledes registreres i en digital indberetningsløsning. Det understreges, at der ikke er tale om en klargøring eller test af betondækningsgravene. Eftersynet omhandler udelukkende at afdække den faktiske stand.

Under eftersynet af de enkelte rum skal den fysiske stand af de omfattede beskyttelsesrum registreres med udgangspunkt i en tjekliste, hvor evt. mangler og fejl skal noteres i indberetningsløsningen. Tjeklisten er udarbejdet af Styrelsen for Samfundssikkerhed med inddragelse af ekstern faglig rådgivning samt KL mfl., og tager udgangspunkt i eksisterende reglementer.

Hvilke beskyttelsesrum skal undersøges i forbindelse med denne fase af eftersynet?

Eftersynet, som dette brev varsler, omfatter kun betondækningsgrave.

Fase 1 omhandler et eftersyn af betondækningsgrave. Fase 2 vil omhandle eftersyn af sikringsrum. Der vil følge yderligere oplysninger om den efterfølgende fase vedr. eftersyn af sikringsrum på et senere tidspunkt.

Hvor mange betondækningsgrave skal undersøges?

Samtlige betondækningsgrave i kommunerne skal undersøges under eftersynet.

Hvem skal udføre eftersynet og hvilke kompetencer kræver det?

Ansvar for at udføre eftersynet ligger ved kommunerne eller de fælleskommunale redningsberedskaber, der har fået henlagt kompetencen på beskyttelsesrumsområdet. Der stilles ingen formelle krav til uddannelse mv., men eftersynet anbefales udført af personer med erfaring fra fx. bygningstilsyn eller fra redningsberedskabet.

Hvordan indrapporteres standen af de omfattede beskyttelsesrum?

Selve indberetningen skal ske gennem en digital indberetningsløsning med udgangspunkt i en tjekliste. Med tjeklisten følger også en vejledning.

28. oktober 2025

Hvordan får man adgang til tjekliste og indberetningsløsning?

Den version af tjeklisten, der anvendes under piloteftersynet er offentligt tilgængelig på Styrelsen for Samfundssikkerheds hjemmeside. I vil modtage den endelige tjekliste sammen med oplysninger omkring adgang til indberetningsløsningen forud for, at eftersynet iværksættes.

[☰ Indholdsfortegnelse](#)[📄 Konsolideret ved](#)[📄 Senere ændringer til forskriften](#)[Se detaljeret overblik](#)[LOV nr 634 af 08/06/2016 § 2](#)[📄 Ændrer i/ophæver](#)[📄 Dokumentets indarbejdede forskrifter](#)[Se detaljeret overblik](#)[LOV nr 1055 af 23/12/1992](#)[LOV nr 1095 af 21/12/1994](#)[LOV nr 294 af 30/04/2003](#)[📄 Yderligere dokumenter](#)[Alle bekendtgørelser m.v. og cirkulærer m.v. til denne lovbekendtgørelse](#)[Afgørelser truffet i henhold til denne retsforskrift](#)[Beretninger fra ombudsmanden, der anvender denne retsforskrift](#)

GÆLDENDE

LBK nr 732 af 20/08/2003

Forsvarsministeriet

Beskyttelsesrumsloven

[Yderligere oplysninger >](#)

Bekendtgørelse af lov om beskyttelsesrum

Herved bekendtgøres lov nr. 1055 af 23. december 1992 om beskyttelsesrum med de ændringer, der følger af § 1 i lov nr. 1095 af 21. december 1994 og § 1 i lov nr. 294 af 30. april 2003.

Kapitel 1

Offentlige beskyttelsesrum

§ 1. Kommunalbestyrelsen varetager opførelse, vedligeholdelse, drift og klargøring af offentlige beskyttelsesrum.

Stk. 2. Indenrigs- og sundhedsministeren fastsætter regler om indretning af offentlige beskyttelsesrum.

§ 2. Kommunalbestyrelsen kan påbyde, at der i nye bygninger og anlæg skal opføres offentlige beskyttelsesrum.

§ 3. Offentlige beskyttelsesrum kan anvendes til andre formål, så længe indenrigs- og sundhedsministeren ikke har bestemt, at de skal klargøres, jf. § 8, stk. 1. Denne benyttelse må ikke forringe rummenes brugbarhed som offentlige beskyttelsesrum, og de skal kunne klargøres med et varsel, som indenrigs- og sundhedsministeren kan fastsætte.

Kapitel 2

Sikringsrum

§ 4. Kommunalbestyrelsen kan påbyde, at der skal opføres sikringsrum i nye bygninger med undtagelse af

- 1) fritliggende en- og tofamilieshuse og boligbyggeri på ikke over 2 etager,
- 2) bygninger, der er bestemt både til bolig for én husstand og til virksomheder, hvor der ikke skal beskæftiges i alt mere end 5 personer samtidig, jf. dog stk. 2, og
- 3) bygninger, hvor der ikke indrettes bolig og ikke skal beskæftiges mere end 10 personer samtidig, jf. dog stk. 2.

Stk. 2. Kommunalbestyrelsen kan påbyde, at der i bygninger, der er omfattet af stk. 1, nr. 2 eller 3, skal opføres sikringsrum, hvis antallet af beskæftigede personer inden 2 år efter, at bygningen er taget i brug, overstiger det antal beskæftigede, der er nævnt i stk. 1, nr. 2 og 3.

Stk. 3. Indenrigs- og sundhedsministeren kan fastsætte regler om opførelse af sikringsrum i nye trafikale anlæg af betydning for den almene samfærdsel.

Stk. 4. Indenrigs- og sundhedsministeren kan pålægge kommunalbestyrelsen at udnytte mulighederne for at pålægge sikringsrumspligt efter stk. 1 og 2.

§ 4 a. Kommunalbestyrelsen kan bestemme, at et påbud efter § 4, stk. 1, kan opfyldes ved, at bygningens ejer indbetaler et af kommunalbestyrelsen fastsat beløb til en kommunal beskyttelsesrumspulje i stedet for at opføre det påbudte sikringsrum.

Stk. 2. Midlerne i en beskyttelsesrumspulje anvendes efter kommunalbestyrelsens nærmere beslutning til opførelse af offentlige beskyttelsesrum og til tilskud til opførelse af sikringsrum.

Stk. 3. Indenrigs- og sundhedsministeren kan fastsætte nærmere regler om kommunalbestyrelsens beføjelse efter stk. 1 og 2, herunder om kommunalbestyrelsens administration af beskyttelsesrumspuljen.

§ 5. Indenrigs- og sundhedsministeren fastsætter regler om indretning af sikringsrum, herunder om beregningen af det antal personer, som et sikringsrum skal kunne rumme.

§ 6. Sikringsrum kan anvendes til andre formål, så længe indenrigs- og sundhedsministeren ikke har bestemt, at de skal klargøres til beskyttelsesrum, jf. § 8, stk. 2. Denne benyttelse må ikke forringe rummenes brugbarhed som beskyttelsesrum, og de skal kunne klargøres til beskyttelsesrum med et varsel, som indenrigs- og sundhedsministeren kan fastsætte.

Kapitel 3

Murgennembrydninger

§ 7. Kommunalbestyrelsen kan påbyde, at der fra kælderen i en bygning, hvori der opføres offentlige beskyttelsesrum eller sikringsrum, skal være adgang til kælderen i en eventuel tilstødende bygning ved gennembrydning af kældermurene mellem bygningerne.

Stk. 2. Indenrigs- og sundhedsministeren fastsætter regler om udførelsen af murgennembrydninger og om lukning af disse.

Kapitel 4

Beredskabsbestemmelser

§ 8. Indenrigs- og sundhedsministeren kan bestemme, at kommunalbestyrelsen under krise eller krig skal klargøre offentlige beskyttelsesrum.

Stk. 2. Indenrigs og sundhedsministeren kan fastsætte regler om, at sikringsrum under krise eller krig skal klargøres til beskyttelsesrum. Indenrigs- og sundhedsministeren kan herunder fastsætte, at beskyttelsesrummet skal sikres mod gas og sprængstykker m.v.

§ 9. Indenrigs- og sundhedsministeren kan fastsætte regler om, at der i nye og bestående bygninger og anlæg under krise eller krig skal indrettes supplerende rum til beskyttelse.

§ 10. Kommunalbestyrelsen kan påbyde, at antallet af tilstedeværende i en bygning, der skal benyttes til forsamlingslokale, under krise eller krig skal begrænses svarende til antallet af de beskyttelsesrumspladser, der hører til bygningen.

Kapitel 5

Finansiering m.v.

§ 11. Kommunalbestyrelsen afholder udgifterne til opførelse, vedligeholdelse, drift og klargøring af offentlige beskyttelsesrum, jf. dog § 4 a.

Stk. 2. Ejeren af en bygning eller et anlæg, hvori der er indrettet offentlige beskyttelsesrum, har ret til erstatning for det tab, ejeren lider ved, at rummene tages i brug som beskyttelsesrum. I mangel af mindelig overenskomst fastsættes erstatningen efter § 38 i beredskabsloven. Udgiften afholdes af kommunalbestyrelsen.

§ 12. Ejeren af en bygning eller et anlæg, hvori der skal opføres sikringsrum, skal opføre sikringsrummet og afholde udgifterne hertil, jf. dog § 4 a.

Ejeren skal ligeledes klargøre sikringsrum til beskyttelsesrum og afholde udgifterne hertil.

Stk. 2. Murgennembrydning foretages og betales af ejeren af bygningen eller anlægget, hvori der opføres sikringsrum.

§ 13. Hvis ejeren ikke er i stand til at afholde udgifterne til klargøring af sikringsrum til beskyttelsesrum, kan kommunalbestyrelsen yde lån hertil.

Ydelse af lån kan gøres betinget af, at der stilles sikkerhed for lånet i ejendommen.

Stk. 2. Hvis ejerens økonomiske forhold er af en sådan karakter, at tilbagebetaling af et lån ikke vil være mulig eller vil være forbundet med væsentlige vanskeligheder, kan kommunalbestyrelsen yde tilskud til klargøring af sikringsrum til beskyttelsesrum.

§ 14. Indenrigs- og sundhedsministeren kan fastsætte regler om afholdelse af udgifter, herunder om lån eller tilskud, til indretning af supplerende rum til beskyttelse, jf. § 9, og om udbetaling af erstatning for anvendelse af rummene. Indenrigs- og sundhedsministeren kan herunder fastsætte regler om kommunalbestyrelsens deltagelse i udgifterne.

Kapitel 6

Tilsyns- og straffebestemmelser m.v.

§ 15. Kommunalbestyrelsen fører tilsyn med, at de foranstaltninger, der er påbudt i medfør af loven eller i forskrifter, der er udfærdiget i medfør af loven, bliver gennemført.

§ 16. Med bøde straffes den, der

- 1) benytter offentlige beskyttelsesrum eller sikringsrum på en sådan måde, at benyttelsen forringer rummenes brugbarhed som beskyttelsesrum, eller
- 2) ikke efterkommer påbud i henhold til § 2, § 4, stk. 1 og 2, § 7, stk. 1, og § 10.

Stk. 2. I forskrifter, der udfærdiges i medfør af denne lov, kan der fastsættes straf af bøde for overtrædelse af bestemmelser i forskrifterne.

Stk. 3. Er overtrædelsen begået ved udførelsen af et bygningsarbejde, påhviler ansvaret den, der har forestået arbejdets udførelse, eller den, som har udført det, efter omstændighederne dem begge. Endvidere kan strafansvar gøres gældende mod den, der har ladet arbejdet udføre, hvis den pågældende ved anvisning med hensyn til arbejdets udførelse eller på anden måde har medvirket til overtrædelsen, eller hvis den pågældende ikke kan opgive nogen anden, mod hvem strafansvaret kan gøres gældende.

Stk. 4. Er overtrædelsen begået af et selskab, en forening, en selvejende institution eller lignende, kan der pålægges den juridiske person som sådan bødeansvar. Er overtrædelsen begået af staten, en kommune eller et kommunalt fællesskab, jf. § 60 i lov om kommunernes styrelse, kan der pålægges staten, kommunen eller det kommunale fællesskab bødeansvar.

§ 17. Det påhviler ejeren af en bygning eller et anlæg at berigtige et forhold, der er i strid med et påbud givet efter denne lov eller i henhold til forskrifter, der er udfærdiget i medfør af loven.

Kapitel 7

Ikrafttrædelses-, ændrings- og overgangsbestemmelser

§ 18. Loven træder i kraft den 1. januar 1993. Den finder anvendelse på nye bygninger eller anlæg, hvortil byggetilladelse meddeles efter 1. januar 1993, medmindre ansøgningen om byggetilladelse er indgivet før lovens ikrafttræden, og byggeriet er påbegyndt inden 1 år efter, at byggetilladelse er meddelt.

Stk. 2. Samtidig ophæves lov om bygningsmæssige civilforsvarsforanstaltninger, jf. lovbekendtgørelse nr. 536 af 3. november 1981 som ændret ved lov nr. 649 af 19. december 1984.

Stk. 3. Administrative forskrifter, der er udstedt i medfør af lov om bygningsmæssige civilforsvarsforanstaltninger, forbliver i kraft, indtil de afløses af regler udstedt i medfør af denne lov.

§ 19. Kommunalbestyrelsen varetager vedligeholdelse, drift og klargøring af offentlige beskyttelsesrum, der er opført før 1. januar 1993. § 3, § 8, stk. 1, § 11, stk. 2, og § 16 finder tilsvarende anvendelse på disse offentlige beskyttelsesrum.

Stk. 2. Offentlige beskyttelsesrum, der er opført som betondækningsgrave, overdrages vederlagsfrit til kommunalbestyrelsen i den kommune, hvor betondækningsgraven er beliggende.

Stk. 3. Indenrigs- og sundhedsministeren fastsætter regler om fjernelse af betondækningsgrave. Kommunalbestyrelsen træffer afgørelse om fjernelse af betondækningsgrave.

§ 20. Sikringsrum og murgennembrydninger, der er indrettet efter den tidligere eller denne lovgivning, opretholdes som sådanne, jf. dog stk. 2. § 6, § 8, stk. 2, § 12, stk. 1, 2. pkt., § 13, § 15 og § 16 finder tilsvarende anvendelse på disse sikringsrum.

Stk. 2. Kommunalbestyrelsen kan i særlige tilfælde godkende nedlæggelse af sikringsrum, uden at der skal opføres erstatningsrum, såfremt sikringsrummet udgør en hindring for gennemførelse af en aktuel ombygning.

§ 21. Ansøgninger om dispensation fra kravet om indretning af sikringsrum og om fjernelse af betondækningsgrave, der er modtaget af Civilforsvarsstyrelsen inden den 1. januar 1993, færdigbehandles af Beredskabsstyrelsen efter de hidtil gældende regler.

Stk. 2. De dispensationer, som Civilforsvarsstyrelsen har meddelt i medfør af § 23 i lov om bygningsmæssige civilforsvarsforanstaltninger, opretholdes, indtil de udløber. Kompetencen til at aflyse dispensationsmeddelelser tilkommer kommunalbestyrelsen. Kommunalbestyrelsen kan samtidig påbyde, at der skal opføres sikringsrum i bygningen efter bestemmelserne i § 4, stk. 1 og 2. Sikringsrum indrettes efter de regler, der fastsættes af indenrigs- og sundhedsministeren i medfør af § 5. § 6, § 7, § 8, stk. 2, § 12, stk. 1, 2. pkt., § 13, § 15 og § 16 finder tilsvarende anvendelse på disse sikringsrum.

§ 22. Loven gælder ikke for Færøerne og Grønland, men kan ved kongelig anordning sættes i kraft for disse landsdele med de afvigelser, som de særlige færøske og grønlandske forhold tilsiger.

Lov nr. 1095 af 21. december 1994, der indsatte § 4 a og ændrede § 11, stk. 1, samt § 12, stk. 1, 1. pkt., indeholder følgende ikrafttrædelsesbestemmelse:

§ 2. Indenrigsministeren fastsætter tidspunktet for lovens ikrafttræden.

(Loven er ikrafttrådt den 1. april 1996, jf. Indenrigsministeriets bekendtgørelse nr. 140 af 15. marts 1996).

Lov nr. 294 af 30. april 2003, der ændrede § 1, stk. 2, § 3 og § 4, stk. 3, indsatte § 4, stk. 4, ændrede § 4 a, stk. 3, § 5, § 6, § 7, stk. 2, § 8, § 9, § 14, § 16, stk. 1, nr. 1, § 19, stk. 3, nyaffattede § 20, stk. 1, 1. pkt., indsatte § 20, stk. 2, og ændrede § 21, stk. 2, indeholder følgende ikrafttrædelsesbestemmelse:

§ 2. Loven træder i kraft den 1. juli 2003.

Indenrigs- og Sundhedsministeriet, den 20. august 2003

Lars Løkke Rasmussen

/Thomas Pihl

Om

Retsinformation.dk er indgangen til det fælles statslige retsinformationssystem, der giver adgang til alle gældende love, bekendtgørelser og cirkulærer m.v. Der er også adgang til Folketingets dokumenter og beretninger fra Folketingets Ombudsmand. På retsinformation.dk anvendes der ikke cookies.

Besøg også

Vælg site



[Om Retsinformation](#) | [Kontakt](#) | [FAQ](#) | [Om ELI](#) | [API](#) | [Tilgængelighedserklæring](#)

Udskriftsdato: torsdag den 26. februar 2026

LOV nr 135 af 27/01/2026 (Gældende)

Lov om ændring af lov om beskyttelsesrum og CER-loven (Styrkede beføjelser og tilsynsforanstaltninger på beskyttelsesrumsområdet m.v.)

Ministerium: Ministeriet for Samfundssikkerhed og Beredskab

Journalnummer: Ministeriet for Samfundssikkerhed og Beredskab, j.nr. 2025-1910

Lov om ændring af lov om beskyttelsesrum og CER-loven¹⁾

(Styrkede beføjelser og tilsynsforanstaltninger på beskyttelsesrumsområdet m.v.)

VI FREDERIK DEN TIENDE, af Guds Nåde Danmarks Konge, gør vitterligt:

Folketinget har vedtaget og Vi ved Vort samtykke stadfæstet følgende lov:

§ 1

I lov om beskyttelsesrum, jf. lovbekendtgørelse nr. 732 af 20. august 2003, som ændret ved § 2 i lov nr. 634 af 8. juni 2016, foretages følgende ændringer:

1. Overalt i loven ændres »Indenrigs- og sundhedsministeren« til: »Ministeren for samfundssikkerhed og beredskab«, og »indenrigs- og sundhedsministeren« ændres til: »ministeren for samfundssikkerhed og beredskab«.
2. I § 3, 2. pkt., udgår », og de skal kunne klargøres med et varsel, som indenrigs- og sundhedsministeren kan fastsætte«.
3. I § 3 indsættes som *stk. 2*:
»Stk. 2. Offentlige beskyttelsesrum skal kunne klargøres med et varsel, som ministeren for samfundssikkerhed og beredskab fastsætter, jf. § 8 a.«
4. Efter § 3 indsættes i *kapitel 1*:
»§ 3 a. Ministeren for samfundssikkerhed og beredskab kan pålægge kommunalbestyrelsen at opføre offentlige beskyttelsesrum, hvis væsentlige civile beredskabsformål tilsiger det.«
5. § 4, *stk. 1*, affattes således:
»Ministeren for samfundssikkerhed og beredskab kan fastsætte regler om, at der skal opføres sikringsrum i nye bygninger, herunder om, at bygningsejere kan indbetale et beløb fastsat af ministeren for samfundssikkerhed og beredskab til en kommunal beskyttelsesrumspulje, og om kommunalbestyrelsens administration af puljen.«
6. § 4, *stk. 2*, ophæves.
Stk. 3 bliver herefter *stk. 2*.
7. § 4, *stk. 4*, ophæves.
8. § 4 a, *stk. 1* og 3, ophæves.
Stk. 2 bliver herefter *stk. 1*.
9. I § 6, 2. pkt., udgår », og de skal kunne klargøres til beskyttelsesrum med et varsel, som indenrigs- og sundhedsministeren kan fastsætte«.
10. I § 6 indsættes som *stk. 2*:
»Stk. 2. Sikringsrum skal kunne klargøres til beskyttelsesrum med et varsel, som ministeren for samfundssikkerhed og beredskab fastsætter, jf. § 8 a.«
11. Efter § 8 indsættes:
»§ 8 a. Ministeren for samfundssikkerhed og beredskab fastsætter regler om længden af klargøringsvarslet for offentlige beskyttelsesrum og sikringsrum.«

12. § 12, stk. 1, affattes således:

»Ejeren af en bygning eller et anlæg, hvori der opføres sikringsrum, varetager opførelse, vedligeholdelse og klargøring af sikringsrum til beskyttelsesrum og afholder udgifterne hertil, jf. dog § 4 a.«

13. I § 15 indsættes som stk. 2-4:

»Stk. 2. Kommunalbestyrelsen fører tilsyn med overholdelse af regler fastsat i medfør af § 4 og overholdelse af § 6. Kommunalbestyrelsen kan som led i sit tilsyn anvende følgende tilsynsforanstaltninger:

- 1) Kræve at få udleveret oplysninger fra bygningsejere, der er nødvendige for at vurdere, om regler fastsat i medfør af § 4 og lovens § 6 er overholdt.
- 2) Mod behørig legitimation og uden retskendelse foretage kontrol af sikringsrum.

Stk. 3. Kommunalbestyrelsens tilsyn efter stk. 1 og 2 omfatter ikke Forsvarets bygninger og etableringer.

Stk. 4. Ministeren for samfundssikkerhed og beredskab kan fastsætte regler om, at tilsynet efter stk. 1 og 2 af sikkerhedsmæssige hensyn ikke omfatter visse typer af bygninger.«

14. Efter § 15 a indsættes:

»§ 15 b. Styrelsen for Samfundssikkerhed fører tilsyn med kommunalbestyrelsens overholdelse af denne lov og regler fastsat i medfør heraf. Styrelsen for Samfundssikkerhed kan som led i sit tilsyn anvende følgende tilsynsforanstaltninger:

- 1) Kræve at få udleveret oplysninger fra kommunalbestyrelsen, der er nødvendige for at vurdere, om den overholder denne lov og regler fastsat i medfør heraf.
- 2) Mod behørig legitimation og uden retskendelse foretage kontrol af offentlige beskyttelsesrum.

§ 15 c. Kommunalbestyrelsen indberetter hvert fjerde år det samlede antal offentlige beskyttelsesrumspladser og sikringsrumspladser i kommunen til Styrelsen for Samfundssikkerhed gennem den digitale løsning, som styrelsen har anvist.

Stk. 2. Styrelsen for Samfundssikkerhed kan i særlige tilfælde påbyde kommunalbestyrelsen, at indberetningen efter stk. 1 skal foretages inden for en frist, der er fastsat af Styrelsen for Samfundssikkerhed.«

15. I § 16, stk. 1, nr. 2, udgår »§ 4, stk. 1 og 2,«.

16. I § 20 indsættes som stk. 3:

»Stk. 3. Godkender kommunalbestyrelsen nedlæggelse af sikringsrum efter stk. 2, skal den uden unødigt ophold underrette Styrelsen for Samfundssikkerhed herom.«

§ 2

I CER-loven, lov nr. 433 af 6. maj 2025, foretages følgende ændring:

1. Bilag 1 affattes som bilag 1 til denne lov.

§ 3

Stk. 1. Loven træder i kraft dagen efter bekendtgørelsen i Lovtidende, jf. dog stk. 2.

Stk. 2. § 1 træder i kraft den 1. februar 2026.

Stk. 3. Indberetningen efter § 15 c, stk. 1, i lov om beskyttelsesrum som affattet ved denne lovs § 1, nr. 14, foretages første gang senest den 1. januar 2030.

Stk. 4. Har kommunalbestyrelsen inden denne lovs ikrafttræden udstedt påbud efter den dagældende § 4, stk. 1, i lov om beskyttelsesrum, skal den senest den 1. juli 2026 underrette Styrelsen for Samfundssikkerhed herom.

§ 4

Loven gælder ikke for Færøerne og Grønland, men kan ved kongelig anordning helt eller delvis sættes i kraft for Færøerne og Grønland med de ændringer, som henholdsvis de færøske og de grønlandske forhold tilsiger. Lovens bestemmelser vil kunne sættes i kraft på forskellige tidspunkter.

Givet i Slagelse, Antvorskov Kaserne, den 27. januar 2026

Under Vor Kongelige Hånd og Segl

I KONGENS NAVN:
CHRISTIAN
KRONPRINS

/ Torsten Schack Pedersen

- ¹⁾ Loven indeholder bestemmelser, der gennemfører dele af Europa-Parlamentets og Rådets direktiv (EU) 2022/2557 af 14. december 2022 om kritiske enheders modstandsdygtighed og om ophævelse af Rådets direktiv 2008/114/EF (CER-direktivet), EU-Tidende 2022, nr. L 333, side 164.

Bilag 1

»Bilag 1

Sektorer, delsektorer og enhedskategorier

<i>Sektor</i>	<i>Delsektor</i>	<i>Enhedskategori</i>
1. Energi	a) Elektricitet	– Elektricitetsvirksomheder som defineret i artikel 2, nr. 57, i Europa-Parlamentets og Rådets direktiv (EU) 2019/944, der varetager funktionen »levering« som defineret i nævnte direktivs artikel 2, nr. 12
		– Distributionssystemoperatører som defineret i artikel 2, nr. 29, i direktiv (EU) 2019/944
		– Transmissionssystemoperatører som defineret i artikel 2, nr. 35, i direktiv (EU) 2019/944
		– Producenter som defineret i artikel 2, nr. 38, i direktiv (EU) 2019/944
		– Udpegede elektricitetsmarkedsoperatører som defineret i artikel 2, nr. 8, i Europa-Parlamentets og Rådets forordning (EU) 2019/943
		– Markedsdeltagere som defineret i artikel 2, nr. 25, i forordning (EU) 2019/943, der leverer tjenester, der vedrører aggregering, fleksibelt elforbrug eller energilagring som defineret i artikel 2, nr. 18, 20 og 59, i direktiv (EU) 2019/944
	b) Fjernvarme og fjernkøling	– Operatører af fjernvarme eller fjernkøling som defineret i artikel 2, nr. 19, i Europa-Parlamentets og Rådets direktiv (EU) 2018/2001
	c) Olie	– Olierørledningsoperatører
		– Operatører af olieproduktionsanlæg, -raffinaderier og -behandlingsanlæg, olielagre og olietransmission
		– Centrale lagerenheder som defineret i artikel 2, litra f, i Rådets direktiv 2009/119/EF
	d) Gas	– Forsyningsvirksomheder som defineret i artikel 2, nr. 8, i Europa-Parlamentets og Rådets direktiv 2009/73/EF
		– Distributionssystemoperatører som defineret i artikel 2, nr. 6, i direktiv 2009/73/EF
		– Transmissionssystemoperatører som defineret i artikel 2, nr. 4, i direktiv 2009/73/EF
		– Lagersystemoperatører som defineret i artikel 2 nr. 10, i direktiv 2009/73/EF
		– LNG-systemoperatører som defineret i artikel 2, nr. 12, i direktiv 2009/73/EF
		– Naturgasvirksomheder som defineret i artikel 2, nr. 1, i direktiv 2009/73/EF
		– Operatører inden for naturgasraffinaderier og -behandlingsanlæg

	e) Brint	– Operatører inden for brintproduktion, -lagring og -transmission
2. Transport	a) Luft	– Luftfartsselskaber som defineret i artikel 3, nr. 4, i forordning (EF) nr. 300/2008, der anvendes til kommercielle formål
		– Lufthavnsdriftsorganer som defineret i artikel 2, nr. 2, i Europa-Parlamentets og Rådets direktiv 2009/12/EF, lufthavne som defineret i nævnte direktivs artikel 2, nr. 1, herunder de hovedlufthavne, der er anført i afsnit 2 i bilag II til Europa-Parlamentets og Rådets forordning (EU) nr. 1315/2013, og enheder med tilknyttede anlæg i lufthavne
		– Trafikledelses- og kontroloperatører, der udøver flyvekontrolltjenester som defineret i artikel 2, nr. 1, i Europa-Parlamentets og Rådets forordning (EF) nr. 549/2004
	b) Jernbane	– Infrastrukturforvaltere som defineret i artikel 3, nr. 2, i Europa-Parlamentets og Rådets direktiv 2012/34/EU
		– Jernbanevirksomheder som defineret i artikel 3, nr. 1, i direktiv 2012/34/EU og operatører af servicefaciliteter som defineret i nævnte direktivs artikel 3, nr. 12
	c) Vand	– Rederier, som udfører passager- og godstransport ad indre vandveje, i højsøfarvand eller i kystnært farvand som defineret for søtransport i bilag I til forordning (EF) nr. 725/2004, bortset fra de enkelte fartøjer, som drives af disse rederier
		– Driftsorganer i havne som defineret i artikel 3, nr. 1, i direktiv 2005/65/EF, herunder deres havnefaciliteter som defineret i artikel 2, nr. 11, i forordning (EF) nr. 725/2004, og enheder, der driver anlæg og udstyr i havne
		– Operatører af skibstrafiktjenester som defineret i artikel 3, litra o, i Europa-Parlamentets og Rådets direktiv 2002/59/EF
	d) Vejtransport	– Vejmyndigheder som defineret i artikel 2, nr. 12, i Kommissionens delegerede forordning (EU) 2015/962, der er ansvarlige for trafikledelseskontrol, med undtagelse af offentlige enheder, for hvilke trafikledelse eller drift af intelligente transportsystemer er en ikkevæsentlig del af deres generelle aktivitet
		– Operatører af intelligente transportsystemer som defineret i artikel 4, nr. 1, i Europa-Parlamentets og Rådets direktiv 2010/40/EU
	e) Offentlig transport	– Operatører af offentlig trafikbetjening som defineret i artikel 2, litra d, i Europa-Parlamentets og Rådets forordning (EF) nr. 1370/2007
3. Bankvirksomhed		– Kreditinstitutter som defineret i artikel 4, nr. 1, i forordning (EU) nr. 575/2013
4. Finansiell markedsinfrastruktur		– Operatører af markedspladser som defineret i artikel 4, nr. 24, i direktiv 2014/65/EU
		– Centrale modparter (CCP'er) som defineret i artikel 2, nr. 1, i forordning (EU) nr. 648/2012

5. Sundhed		<p>– Sundhedstjenesteydere som defineret i artikel 3, litra g, i Europa-Parlamentets og Rådets direktiv 2011/24/EU</p> <p>– EU-referencelaboratorier som omhandlet i artikel 15 i Europa-Parlamentets og Rådets forordning (EU) 2022/2371</p> <p>– Enheder, der udfører forsknings- og udviklingsaktiviteter vedrørende lægemidler som defineret i artikel 1, nr. 2, i Europa-Parlamentets og Rådets direktiv 2001/83/EF</p> <p>– Enheder, der fremstiller farmaceutiske råvarer og farmaceutiske præparater som omhandlet i hovedafdeling C, hovedgruppe 21, i NACE rev. 2</p> <p>– Enheder, som fremstiller medicinsk udstyr, der betragtes som kritisk i en folkesundhedsmæssig krisesituation (»liste over kritisk medicinsk udstyr til folkesundhedsmæssige krisesituationer«) i den i artikel 22 i Europa-Parlamentets og Rådets forordning (EU) 2022/123 anvendte betydning</p> <p>– Enheder, der er indehavere af en forhandlingstilladelse som omhandlet i artikel 79 i direktiv 2001/83/EF</p>
6. Drikkevand		<p>– Leverandører og distributører af drikkevand som defineret i artikel 2, nr. 1, litra a, i Europa-Parlamentets og Rådets direktiv (EU) 2020/2184 bortset fra distributører, for hvilke distribution af drikkevand er en ikkevæsentlig del af deres generelle aktivitet med distribution af andre råvarer og varer</p>
7. Spildevand		<p>– Virksomheder, der indsamler, bortskaffer eller behandler byspildevand, husspildevand eller industrispildevand som defineret i artikel 2, nr. 1, 2 og 3, i Rådets direktiv 91/271/EØF, bortset fra virksomheder, for hvilke indsamling, bortskaffelse eller behandling af byspildevand, husspildevand eller industrispildevand er en ikkevæsentlig del af deres generelle aktivitet</p>
8. Digital infrastruktur		<p>– Udbydere af internetudvekslingspunkter som defineret i artikel 6, nr. 18, i direktiv (EU) 2022/2555</p> <p>– DNS-tjenesteudbydere omhandlet i artikel 6, nr. 20, i direktiv (EU) 2022/2555 bortset fra operatører af rodnavneservere</p> <p>– Topdomænenavneadministratorer som defineret i artikel 6, nr. 21, i direktiv (EU) 2022/2555</p> <p>– Udbydere af cloudcomputingtjenester som defineret i artikel 6, nr. 30, i direktiv (EU) 2022/2555</p> <p>– Udbydere af datacentertjenester som defineret i artikel 6, nr. 31, i direktiv (EU) 2022/2555</p> <p>– Udbydere af indholdsleveringsnetværk som defineret i artikel 6, nr. 32, i direktiv (EU) 2022/2555</p> <p>– Tillidstjenesteudbydere som defineret i artikel 3, nr. 19, i Europa-Parlamentets og Rådets forordning (EU) nr. 910/2014</p> <p>– Udbydere af offentlige elektroniske kommunikationsnet som defineret i artikel 2, nr. 8, i Europa-Parlamentets og Rådets direktiv (EU) 2018/1972</p>

		– Udbydere af elektroniske kommunikationstjenester i den i artikel 2, nr. 4, i direktiv (EU) 2018/1972 anvendte betydning, for så vidt deres tjenester er offentligt tilgængelige
9. Offentlig forvaltning		– Offentlige forvaltningsenheder under den centrale forvaltning som defineret af medlemsstaterne i overensstemmelse med national ret
10. Rummet		– Operatører af jordbaseret infrastruktur, der ejes, forvaltes og drives af medlemsstater eller private parter, og som understøtter levering af rumbaserede tjenester, undtagen udbydere af offentlige elektroniske kommunikationsnet som defineret i artikel 2, nr. 8, i direktiv (EU) 2018/1972
11. Produktion, tilvirkning og distribution af fødevarer		– Fødevarer virksomheder som defineret i artikel 3, nr. 2, i Europa-Parlamentets og Rådets forordning (EF) nr. 178/2002, der udelukkende beskæftiger sig med logistik og engrosdistribution samt industriel produktion og tilvirkning i stor skala

«

Punkt 3: Taktskifte for Danmarks Redningsberedskab

Resume

Ekspertpanel for beredskabsområdet har i februar 2026 offentliggjort rapporten *"Taktskifte for Danmarks redningsberedskab"*, som indeholder ti anbefalinger til et mere robust, effektivt og skalérbart redningsberedskab. Rapporten tager afsæt i et skærpet risiko- og trusselsbillede præget af hybridtrusler, klimaforandringer, teknologisk kompleksitet og øgede krav til samfundets samlede modstandsdygtighed.

Anbefalingerne omfatter blandt andet etablering af et fælles nationalt planlægningsgrundlag, indførelse af minimumskrav til kapaciteter og kompetencer, ny regional organisering med operationscentre, fælles nationale beredskabsniveauer, etablering af et nationalt situationsoverblik samt revision af beredskabsloven.

Sagen forelægges Beredskabskommissionen til orientering med henblik på en indledende drøftelse af de lokale og regionale implikationer, herunder betydningen for Beredskab 4K.

Indstilling

Det indstilles at beredskabskommissionen:

- Tager orienteringen om Ekspertpanel for beredskabsområdets rapport og anbefalinger til efterretning
- Med afsæt i afsnittet "lokal betydning og prioritering" drøfter de overordnede organisatoriske, økonomiske og planlægningsmæssige konsekvenser for det lokale redningsberedskab, herunder Beredskab 4K's position i den regionale udvikling

Sagsfremstilling

Strategisk ramme og lokal retning

Ekspertpanelets anbefalinger om et taktskifte i redningsberedskabet skal ses i lyset af et markant ændret risiko- og trusselsbillede. For Beredskab 4K betyder det, at vi skal forholde os til en fremtid, hvor hændelser i højere grad kan være samtidige, langvarige og komplekse, og hvor kravene til koordination, situationsforståelse og ledelsesmæssig robusthed vil være større end i dag. Udviklingen går i retning af stærkere regional organisering, fælles planlægningsgrundlag og tydeligere styring på tværs af beredskabsgrænser.

For Beredskab 4K er dette ikke en teoretisk øvelse. Vi indgår allerede i det strategiske samarbejde om Regionalt Operationscenter Øst (ROC Ø), hvor rammepapiret og hensigtserklæringen fra november 2025 beskriver en trinvis udvikling af fælles disponerings-, planlægnings- og ledelsesfunktioner. Samarbejdet har som mål at styrke den operative robusthed gennem fælles ressourceoverblik, koordination og strategisk understøttelse.

Det betyder, at Beredskab 4K allerede har bevæget sig i den retning, som ekspertpanelet peger på nationalt. Vi står derfor ikke over for en ny struktur, men en videreudvikling og styrkelse af et samarbejde, vi allerede er en aktiv del af.

Udviklingen i ROC Ø bygger på gensidig respekt for lokal autonomi, fælles beslutningskompetence og aktivt bidrag fra alle deltagende beredskaber. En central del af samarbejdet er den gensidige udveksling af kompetencer og ressourcer, hvor vi både bidrager og trækker på hinandens faglige styrker. Det er netop denne tilgang, der gør det muligt at styrke robustheden uden, at alle skal opbygge fuld kapacitet på alle områder.

Lokal betydning og prioriterede initiativer

For Beredskab 4K vil udviklingen af ROC Ø i den kommende periode få en mere konkret og driftsnær betydning. Beredskabet ønsker at være blandt de beredskaber, der aktivt driver udviklingen fremad, men samtidig sikre, at det sker økonomisk ansvarligt og i et tempo, hvor organisationen kan følge med.

I forbindelse med planlægning og prioritering for 2026/2027 vil beredskabet derfor prioritere følgende initiativer:

1. Etablering af bagvagtsfunktion med strategisk understøttelse af ROC Ø
Beredskab 4K vil arbejde for at etablere en bagvagt, der ikke alene understøtter den lokale operative ledelse og samarbejdet med de kommunale organisationer, men som også kan fungere som strategisk operativ støtte i relation til ROC Ø. Dette vil styrke beredskabets evne til at indgå aktivt i regional disponering og samtidig sikre, at 4K har den nødvendige ledelsesmæssige robusthed ved større eller samtidige hændelser.
2. Prioritering af medarbejderressourcer til udviklingen af operationscentret
Beredskab 4K vil afsætte konkrete medarbejderressourcer til deltagelse i arbejdsgrupper, konceptudvikling og fælles planlægning i ROC Ø-regi. Det betyder, at beredskabet aktivt bidrager med faglig viden og operative erfaringer i udviklingen af fælles procedurer og arbejdsgange. Samtidig skal ressourcetrækket balanceres, så den lokale drift ikke svækkes.
3. Økonomisk bidrag til udviklingen af ROC Ø
Beredskabet er indstillet på at bidrage økonomisk til den videre udvikling af operationscentret, herunder i forhold til fælles teknisk understøttelse og udviklingsaktiviteter. Eventuelle bidrag vil ske på baggrund af konkrete oplæg og dokumenterede behov, og der vil løbende blive foretaget en vurdering af forholdet mellem investering og operativ effekt.

Herudover vil beredskabet fortsat arbejde med at:

- styrke harmonisering af procedurer og begrebsanvendelse, så fælles disponering understøttes,
- indgå aktivt i fælles øvelses- og kompetenceforløb,
- bidrage til udviklingen af et fælles ressource- og situationsoverblik.

Økonomi og ansvarlig udvikling

Den samlede udvikling kræver økonomisk prioritering fra alle involverede aktører. Der vil være behov for investeringer i ledelseskapacitet, kompetenceudvikling og teknologisk understøttelse. For Beredskab 4K betyder det, at der skal foretages bevidste prioriteringer inden for de økonomiske rammer, der er givet.

Beredskabets tilgang er, at være blandt de beredskaber, der trækker udviklingen – men ikke for enhver pris. Udviklingen skal ske trinvist, med klar sammenhæng mellem indsats og effekt og med løbende politisk orientering. Investeringer skal være målrettede, gennemsigtige og stå mål med den styrkede operative robusthed.

Beredskab 4K's eksisterende engagement i ROC Ø giver et solidt udgangspunkt. Der er allerede organisatorisk og strategisk investeret i samarbejdet, og det reducerer behovet for grundlæggende strukturændringer. Fremadrettet handler det derfor om at videreudvikle og styrke det, Beredskab 4K allerede er en del af – med fokus på både operativ kvalitet og økonomisk ansvarlighed.

Bilag

1) Ekspertpanel for redningsberedskabet

Taktskifte for Danmarks rednings- beredskab



Anbefalinger for det samlede redningsberedskab i et nyt risiko- og trusselsbillede



Indhold

Forord	5
Indledning	6
Ekspertpanelets anbefalinger	11
Pejlemærke 1: Robust	12
Pejlemærke 2: Effektivt	17
Pejlemærke 3: Skalérbart	21
Fagligt fundament	25
Implementering	27
Perspektivering	28

Om Ekspertpanel for beredskabsområdet

Ekspertpanel for beredskabsområdet er nedsat af regeringen i juni 2025 som led i regeringens fokus på styrket samfundssikkerhed og beredskab. Ministeren for samfundssikkerhed og beredskab har bedt ekspertpanelet om at analysere og komme med anbefalinger til organiseringen af redningsberedskabet og samspillet mellem det statslige og de kommunale redningsberedskaber for at afdække og understøtte fremtidige behov i lyset af den sikkerhedspolitiske situation, klimaforandringer, grøn omstilling og civilbeskyttelse mv.

Ekspertpanelets medlemmer er personligt udpeget i kraft af deres faglige kompetencer og erfaring. Panelet repræsenterer ikke særlige institutionelle eller organisatoriske interesser. Ekspertpanelet har på baggrund af deres viden og faglighed formuleret anbefalingerne.

Ekspertpanelet består af:

- Christine Engel Christensen, vicedirektør, Styrelsen for Samfundssikkerhed
- Gunnar Wedell van der Leeden, afdelingschef, Danmarks Meteorologiske Institut
- Henrik Skals, politiinspektør, Nordjyllands Politi
- Jakob Vedsted Andersen, beredskabsdirektør, Hovedstadens Beredskab
- Kristian Cedervall Laut, prorektor og professor, Københavns Universitet
- Rasmus Dahlberg, vicecenterleder og lektor, SECURE, Roskilde Universitet
- Rikke Sønderriis, beredskabsdirektør, Frederiksborg Brand & Redning
- Sascha Volmer Sørensen, fhv. kommunaldirektør

Forord

Der er brug for et taktskifte i Danmarks samlede redningsberedskab. Vi skal planlægge mere, samtænke mere, øve mere, uddanne mere og ikke mindst investere mere. Samtidig skal vi øge tempoet på alle områder. Komplekse klimaforandringer, teknologiske risici og hybride trusler går ikke væk af sig selv – men med rettidig omhu og ansvarlige beslutninger kan vi forebygge og forberede os så godt som muligt på en mere usikker verden. Det kræver gentænkning af både geografiske afgrænsninger og den traditionelle opdeling mellem det statslige redningsberedskab og de kommunale redningsberedskaber. Risici og trusler anerkender nemlig hverken administrative grænser, sektoransvar eller forvaltningsniveauer.

Både NATO og EU er klare i formuleringen af forventninger og krav til dansk modstandsdygtighed. Fremadrettet skal Danmark anvende 1,5 procent af bruttonationalproduktet på den brede samfundssikkerhed til understøttelse af Danmarks samlede robusthed både nationalt, regionalt og lokalt. Sådanne omfattende og nødvendige investeringer i beredskab bør gennemsyre alle samfundets sektorer, for det er i fællesskab, vi kommer godt gennem kriser. Det danske samfund har brug for et gennemtænkt beredskab, hvor alle ressourcer kan forenes ved hændelser på hele krisespektret. Alle har en rolle at spille, en opgave at udføre og et ansvar at leve op til.

Redningsberedskabet er en central del af Danmarks beredskab, og det skal styrkes til mødet med fremtidens udfordringer. Vi har i udgangspunktet et godt redningsberedskab, men verden forandrer sig hurtigere og voldsommere, end vi er vant til. Derfor er vi nødt til at udvikle et mere robust, effektivt og skalérbart redningsberedskab. Der er mange gode eksempler på lokale løsninger, der fungerer godt i dag. Tilgangen fra disse eksempler kan udbredes til hele Danmarks samlede redningsberedskab.

Hermed fremlægger Ekspertpanel for beredskabsområdet sine anbefalinger til et styrket redningsberedskab. Vi præsenterer på baggrund af tre pejlemærker ti retningsgivende anbefalinger, som kan gennemføres i løbet af få år, hvis den politiske vilje er til stede. Vores mission har været at sætte retning for det taktskifte, vi ser som nødvendigt – med respekt for at den konkrete udmøntning af vores anbefalinger naturligvis forudsætter inddragelse af alle relevante aktører omkring den videre proces.

Beredskab er dybest set sund fornuft med rettidig omhu. Vores anbefalinger sigter netop mod at gøre det rigtige – før det er for sent. At ruste Danmark til usikre tider vil koste både tid og penge for alle aktører. Ressourcer som vi alle hellere ville bruge på andre områder, men tiderne fordrer handling. Det er ekspertpanelets forhåbning, at vores arbejde kan bidrage til at skabe det politiske og organisatoriske mod, som er en forudsætning for at styrke Danmarks samlede redningsberedskab.

God læselyst!

Indledning

Danmark står i dag over for det mest alvorlige og komplekse risiko- og trusselsbillede siden anden verdenskrig – det er konklusionen i *Nationalt Risikobillede 2025*. En uforudsigelig sikkerhedspolitisk situation med krig på det europæiske kontinent og skiftende geopolitiske positioner.

Forsvarets Efterretningstjeneste (FE) vurderer i *UDSYN 2025*, at Rusland for øjeblikket fører hybridkrig mod Danmark. Hertil har FE vurderet, at den hybride trussel mod Danmark vil stige de kommende år. FE har også vurderet, at Rusland – under en række forudsætninger – i løbet af ca. to år vil udgøre en troværdig trussel mod enkelte eller flere NATO-lande og dermed være klar til en regional krig mod flere lande i Østersøregionen.



Der er behov for at robustgøre Danmarks samlede redningsberedskab – og gøre det hurtigt. Det kræver et taktskifte.

Samtidig oplever Danmark allerede nu konsekvenserne af klimaforandringer med flere tilfælde af farligt vejr i form af vedvarende og kraftig nedbør, oversvømmelser, storme og tørke. Særligt koblede vejrhændelser, hvor flere typer af farligt vejr er tidsmæssigt eller geografisk sammenfaldende, stiller større krav til beredskaberne. Hertil kan der opstå komplekse kaskadeeffekter, som forstærker konsekvenserne af ekstraordinære hændelser eller kriser.

Redningsberedskabets opgaver bliver samtidig mere krævende, farligere og teknisk komplicerede grundet den generelle udvikling indenfor grøn omstilling, digitalisering og nye byggemetoder. Kort sagt bliver hverdagen mere kompleks, samtidig med at der er kommet nye typer af risici, trusler og hændelser.

Derfor skal redningsberedskabet rustes til at håndtere hændelser på hele krisespektret, herunder flere komplekse, samtidige og hybride hændelser.

Det samlede risiko- og trusselsbillede viser, at der er behov for at robustgøre Danmarks redningsberedskab – og gøre det hurtigt. Det kræver et taktskifte.

Afgrænsning og fokus i arbejdet

Ekspertpanelet er nedsat som en del af et større arbejde for at styrke Danmarks modstandsdygtighed over for fremtidens kriser ved at øge robustheden på samtlige niveauer og på tværs af sektorer. Ekspertpanelets arbejde fokuserer specifikt på redningsberedskabet.

Redningsberedskabet i en forandret verden



Risici og trusler

Hybridkrig: Sabotage, cyberangreb og påvirkningskampagner

Klimaforandringer: Farligt vejr og koblede vejrhændelser

Teknologiske risici: Grøn omstilling, digitalisering og nye byggemetoder

Kaskadeeffekter forstærker konsekvenserne



Udfordringer i redningsberedskabet

- Redningsberedskabet fungerer i udgangspunktet godt, men verden forandrer sig
- Risici og trusler kender hverken sektorer eller forvaltningsniveauer
- U hensigtsmæssige geografiske og administrative grænser
- Skarp opdeling i et statsligt og et kommunalt redningsberedskab

Ekspertpanelet bemærker, at Danmark generelt har et omkostningseffektivt redningsberedskab.

I 2024 blev der anvendt

3,2 mia. kr.

på det statslige redningsberedskab og de kommunale redningsberedskaber, svarende til **0,1 %** af Danmarks BNP og **533 kr. pr. indbygger²**.

Redningsberedskabet omfatter det statslige redningsberedskab og det kommunale redningsberedskab, som har ansvar for at forebygge, begrænse og afhjælpe skader på personer, ejendom og miljø ved ulykker og katastrofer. Ekspertpanelet anser redningsberedskabet for at være en central aktør i Danmarks samlede beredskab, men anerkender samtidig, at redningsberedskabet hverken kan eller bør stå alene. Et godt rustet beredskab kræver et velfungerende samspil med myndigheder i andre sektorer og med det bredere samfund, hvor også private virksomheder, civilsamfund og borgerne spiller vigtige roller. Anbefalingerne skal således læses som et bidrag til rammen for et fremtidigt totalberedskab i Danmark, jf. perspektiveringen sidst i rapporten.

Ekspertpanelets anbefalinger fokuserer på organiseringen og samspillet i redningsberedskabet i lyset af det skærpede risiko- og trusselsbillede¹. Ekspertpanelet har forholdt sig til, at redningsberedskabet skal kunne håndtere hændelser på hele krisespektret, hvilket anbefalingerne også afspejler. Anbefalingerne skal bidrage til, at redningsberedskabet også i krig kan fungere effektivt og sammenhængende i samarbejde med andre myndigheder.

Note 1: Ekspertpanelets arbejde omfatter ikke Kystredningstjenesten og havmiljøberedskabet. Anbefalingerne gælder kun Danmark.

Note 2: Udgifter er opgjort med udgangspunkt i kommunernes regnskabstal for "0.58.95 Redningsberedskab" og regnskabstal fra finansloven for 2026 for § 13.21.02. Beredskabsstyrelsen, § 13.21.03. Beredskabsforbundet, § 13.21.05. Radiokommunikationssystem til det samlede beredskab mv. og § 13.21.20. Anlægsaktiviteter på beredskabsområdet. Jf. Danmarks Statistik er BNP opgjort til 2.961,0 mia. kr. i 2024 og indbyggertallet til 6,0 mio. i 2024.

Pejlemærker for fremtidens beredskab

Ekspertpanelet har som en del af sit arbejde afholdt en workshop med deltagelse af centrale beredskabsaktører i september 2025. Formålet var at få interessenternes input til pejlemærker for et styrket redningsberedskab i Danmark. Omkring 100 personer fra ca. 35 organisationer deltog i workshoppen.

I drøftelserne på workshoppen var der flere ønsker til fremtidens beredskab, som gik igen. Der var et stærkt ønske om politisk tydelighed om, hvilke scenarier redningsberedskabet skal forberede sig på. Dertil var der et ønske om mere tydelighed i forhold til roller og ansvarsfordeling mellem forskellige beredskabsaktører.

Ekspertpanelet har opstillet tre pejlemærker, der skal vise vejen for fremtidens redningsberedskab og bidrage til at skabe mere tydelighed på tværs af redningsberedskabet. Pejlemærkerne er opstillet på baggrund af drøftelser i panelet og input fra interessenterne. Ekspertpanelet vurderer, at et styrket redningsberedskab, der skal kunne håndtere beredskabshændelser på hele krisespektret, skal være *robust, effektivt og skalérbart*. Hertil skal et styrket redningsberedskab hvile på et fagligt fundament.

Pejlemærker

Robust – Det samlede redningsberedskab kan håndtere alt fra daglige hændelser til nationale krisesituationer i lyset af nye risici og trusler, således at flere og samtidige hændelser kan håndteres lokalt med støtte fra national specialisering til særligt krævende hændelser.

Effektivt – Det samlede redningsberedskab kan styres klart og entydigt med henblik på hurtig prioritering og eksekvering, således at maksimal virkning og effektiv udnyttelse af de samlede ressourcer opnås.

Skalérbart – Det samlede redningsberedskab kan hurtigt tilpasses forskelligartede, sammenfaldende og koblede hændelser gennem skalering af indsatser og ressourcer.





Ekspertpanelets anbefalinger

Ekspertpanelet præsenterer ti retningsgivende og sammenhængende anbefalinger for et robust, effektivt og skalérbart redningsberedskab, der hviler på et fagligt fundament. Anbefalingerne skal bidrage til at ruste det samlede redningsberedskab til fremadrettet at kunne løse flere og nye opgaver på hele krisespektret. Anbefalingerne skal ses som ekspertpanelets samlede bud på, hvordan redningsberedskabet bør udvikles i lyset af det skærpede risiko- og trusselsbillede.

Taktskifte for Danmarks redningsberedskab

Ti anbefalinger for det samlede redningsberedskab i et nyt risiko- og trusselsbillede

ROBUST

Tydeligere krav til dimensionering og fælles planlægning i et samlet, robust redningsberedskab

- 1 Fælles planlægningsgrundlag
- 2 Klare krav til kapaciteter og kompetencer
- 3 Ambitiøst og uafhængigt tilsyn

EFFEKTIVT

Ny organisering for effektiv koordinering og disponering af redningsberedskabets samlede ressourcer

- 4 Regional planlægning og koordination
- 5 Regionale operationscentre
- 6 Færre og større redningsberedskaber

SKALÉRBART

Fælles rammer for styring og skalering af det samlede redningsberedskab

- 7 Fælles beredskabsniveauer
- 8 Nationalt situationsoverblik
- 9 Revision af beredskabsloven

FAGLIGT FUNDAMENT

- 10 Kompetenceløft og karriereveje

Pejlemærke 1

Robust

Tydeligere krav til dimensionering og fælles planlægning i et samlet, robust redningsberedskab

Ekspertpanelet finder, at der i dag mangler tydelighed omkring, hvilke beredskabshændelser det samlede redningsberedskab skal kunne håndtere i lyset af nye risici og trusler. Samtidig oplever de enkelte lokale redningsberedskaber uklarhed omkring, hvilke scenarier de skal planlægge for og være dimensioneret til at kunne håndtere. Herudover eksisterer der ikke tydelige anvisninger af, hvilke kompetencer og kapaciteter redningsberedskabet bør have på lokalt, regionalt og nationalt plan for at sikre robusthed i det samlede redningsberedskab.

Ekspertpanelet vurderer, at de lokale redningsberedskaber skal forberede sig på nye hændelsestyper og løfte et større ansvar for robustheden, end de gør i dag. Med et mere robust fundament på

lokalt plan vil der være bedre forudsætninger for at opbygge yderligere specialisering af nationale kompetencer og kapaciteter, der som nationale forstærkningsressourcer kan medvirke til håndtering af særligt komplekse og krævende opgaver.

Ekspertpanelet anbefaler derfor, at der skabes sammenhæng mellem nationale risiko- og trusselvurderinger og de konkrete krav til planlægning og dimensionering i det samlede redningsberedskab. Disse krav skal baseres på et fælles planlægningsgrundlag, som skaber tydelighed i forhold til, hvilke beredskabshændelser redningsberedskabet skal dimensioneres til at kunne håndtere. Sammenhængen skal understøttes af et kontinuerligt tilsyn med, at alle aktører i det samlede redningsberedskab løfter deres ansvar i både planlægning og dimensionering samt bidrager til den samlede robusthed i redningsberedskabet.

Målet er, at det samlede redningsberedskab baseres på robuste lokale redningsberedskaber, som i samspil med specialiserede nationale forstærkningsressourcer kan indsættes ved lokale, regionale og nationale beredskabshændelser. Ekspertpanelet ønsker et redningsberedskab, hvor det lokale og det nationale niveau komplementerer hinanden og ikke konkurrerer om kompetencer og kapaciteter. De samlede ressourcer i redningsberedskabet skal tilsammen udgøre et robust redningsberedskab for hele Danmark.

Ekspertpanelet præsenterer derfor tre konkrete anbefalinger for, hvordan dimensioneringen og planlægningen af redningsberedskabets kapaciteter og kompetencer bør indrettes.



Målet er, at det samlede redningsberedskab baseres på robuste lokale redningsberedskaber i samspil med specialiserede nationale forstærkningsressourcer.

1

Fælles planlægningsgrundlag

Ekspertpanelet anbefaler, at der etableres et fælles planlægningsgrundlag for det samlede redningsberedskab for at understøtte en tydeligere sammenhæng mellem risiko- og trusselvurderinger og kravene til dimensionering i redningsberedskaberne. Planlægningsgrundlaget udarbejdes på nationalt niveau og skal sætte rammerne for dimensionering i både de lokale redningsberedskaber og det nationale redningsberedskab.

Med udgangspunkt i aktuelle og relevante risiko- og trusselvurderinger skal der på nationalt niveau udarbejdes et fælles planlægningsgrundlag for det samlede redningsberedskab, som sætter rammerne for dimensionering i redningsberedskaberne. Det fælles planlægningsgrundlag skal tydeliggøre, hvilke

scenarier og beredskabshændelser redningsberedskaberne skal planlægge for og kunne håndtere på lokalt, regionalt og nationalt plan.

På baggrund af det fælles planlægningsgrundlag udarbejder redningsberedskaberne dimensioneringsplaner, således at der samlet opbygges kapaciteter og kompetencer, der modsvarer risiko- og trusselsbilledet.

Der vil skulle arbejdes videre med den konkrete udformning af et planlægningsgrundlag for at skabe en hensigtsmæssig sammenhæng mellem de rammer, der opstilles i planlægningsgrundlaget og de konkrete krav til dimensionering, jf. anbefaling 2.



2

Klare krav til kapaciteter og kompetencer

Ekspertpanelet anbefaler en ny kapacitets- og kompetencemodel, der stiller tydeligere krav til dimensionering af kapaciteter og kompetencer på lokalt, regionalt og nationalt plan for at sikre robusthed i redningsberedskabet i alle dele af landet. Ekspertpanelet anbefaler, at der indføres minimumskrav for dimensionering.

De lokale redningsberedskaber skal fremadrettet dimensioneres ud fra centralt fastsatte minimumskrav til kapaciteter og kompetencer baseret på generelle forhold som eksempelvis befolkning, bebyggelse, virksomheder og infrastruktur. Minimumskravene til redningsberedskaberne vil således kunne skaleres ud fra generelle forhold i dækningsområdet.

De konkrete krav til dimensioneringen skal fastlægges på baggrund af et nationalt fastsat fælles planlægningsgrundlag, jf. anbefaling 1. Minimumskravene skal fortsat suppleres med den eksisterende lokale risikobaserede dimensionering, således at de lokale redningsberedskaber opbygger kapaciteter og kompetencer til at kunne håndtere lokale risici, eksempelvis særlig infrastruktur, virksomheder eller områder, der er udsatte ved farligt vejr.

Indførelse af minimumskrav på lokalt niveau skal opbygge robusthed, således at de lokale redningsberedskaber dimensioneres til at kunne håndtere flere beredskabshændelser selvstændigt. Den øgede lokale robusthed skal nyttiggøres ved en højere grad af samarbejde omkring indsatser inden for de foreslåede beredskabsområder i anbefaling 4, så de lokale redningsberedskaber i højere grad kan håndtere større hændelser. Ekspertpanelet anser dette som en relevant styrkelse af det samlede redningsberedskab i lyset af det aktuelle risiko- og trusselsbillede, særligt i forhold til risikoen for hyppigere og mere ekstreme vejrhændelser.

Kapaciteter er en fælles betegnelse for organisation, ledelse, personel, køretøjer, materiel, udstyr og teknologi, der kan bringes i anvendelse i forbindelse med løsningen af beredskabsfaglige opgaver.

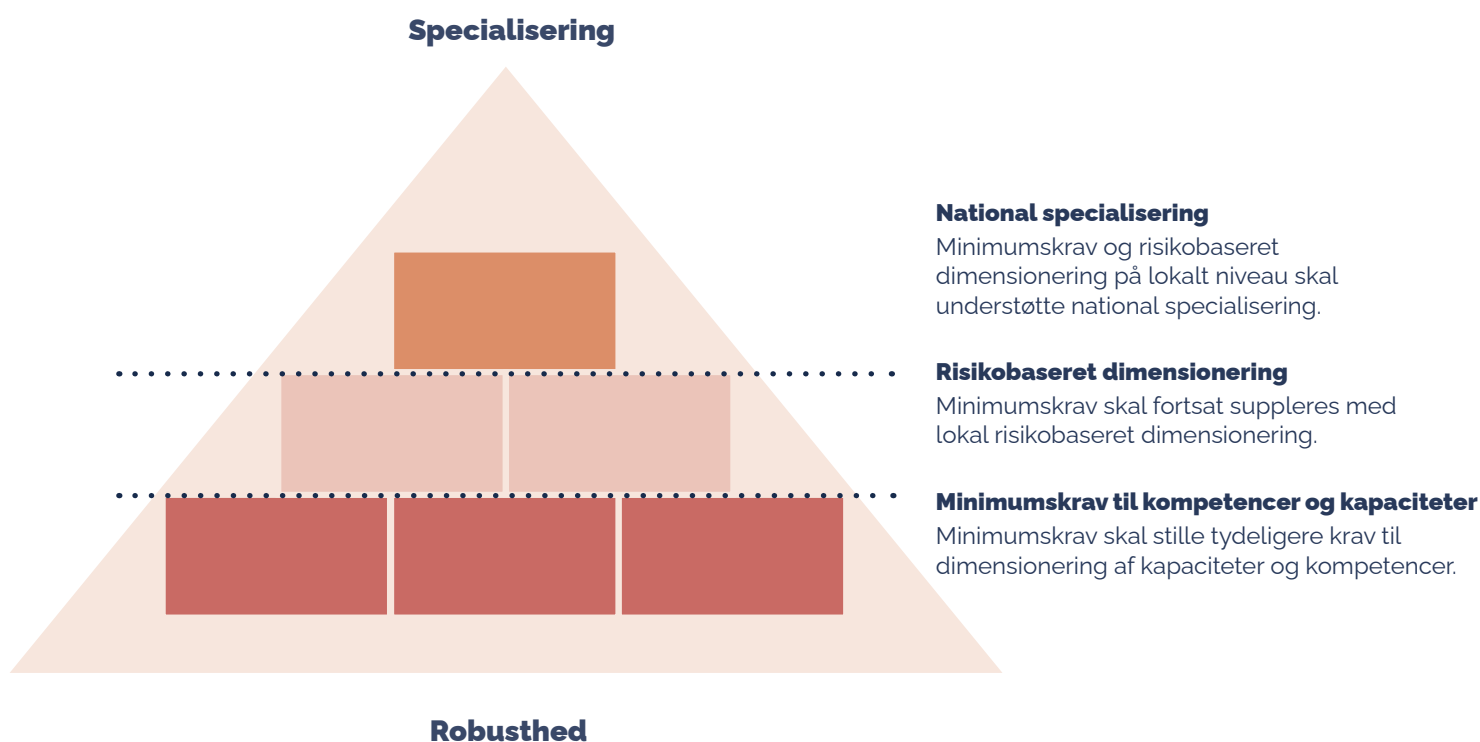
Kompetencer er evnen til at anvende viden og færdigheder i en given kontekst. Viden kan være både praktisk og teoretisk. Færdigheder er det, som man kan gøre eller udføre. Det kan både være praktiske, kognitive, kreative og kommunikative færdigheder.

Ekspertpanelet mener, at kapaciteter og kompetencer i de lokale redningsberedskaber ikke skal være genstand for lokalpolitisk forhandling eller prioritering. Derimod skal klare krav til kapaciteter og kompetencer løfte niveauet i de lokale redningsberedskaber, så der lokalt tages et større ansvar for den samlede robusthed. Det indebærer, at hvert redningsberedskab skal have de rette kompetencer og kapaciteter til at håndtere flere hændelser op til et nærmere fastlagt niveau, herunder opbygge operativ ledelseskapacitet på taktisk, operationelt og strategisk niveau.

Hvis man på lokalt niveau ikke råder over de fornødne kompetencer og/eller kapaciteter, skal disse opbygges eller sikres ved indgåelse af økonomisk bindende aftaler med relevante aktører. Disse aftaler skal sikre, at der opbygges tilsvarende kapaciteter, således at den samlede robusthed ikke underdimensioneres.

Det foreslås ligeledes at fastsætte krav til det nationale niveau, som skal afspejle en højere grad af specialisering og et fortsat fokus på hændelser med stort personelbehov. De nationale kapaciteter skal anvendes som en forstærkningsressource ved større, længerevarende eller komplekse hændelser. Herudover skal de nationale ressourcer kunne løse flere højt specialiserede opgaver, eksempelvis opgaver inden for ekspertberedskaberne, som ikke forventes at skulle kunne løses lokalt.

Figur 1: **Ny kapacitets- og kompetencemodel**



Figur 2: **Fælles grundlag for dimensionering****3****Ambitiøst og uafhængigt tilsyn**

Ekspertpanelet anbefaler et ambitiøst tilsyn, som proaktivt og uafhængigt skal sikre kvaliteten af det samlede redningsberedskab. Tilsynet bør fungere som et fagligt fyrtårn, der også bidrager til øget kvalitet og udbredelse af 'best practice' gennem dialogbaseret sparring.

Der er behov for et tilsyn, som følger op på, at alle aktører i det samlede redningsberedskab lever op til de fastlagte minimumskrav til dimensionering, som følger af det fælles planlægningsgrundlag, jf. anbefaling 1 og 2. Det skal understøtte, at alle redningsberedskaber løfter deres ansvar for den samlede robusthed.

Tilsynet bør gives passende sanktionsbeføjelser, der kan bringes i spil i tilfælde af utilstrækkelig dimensionering eller håndtering af hændelser. Denne funktion er vigtig for at kunne føre kontrol med, at samtlige enheder lever op til de fastsatte krav og bidrager til den samlede robusthed. Initiativet skal ses i sammenhæng med, at der også stilles tydeligere krav til lokal, regional og national dimensionering. Tilsynet bør derfor også følge op på robustheden og samarbejdet på tværs af redningsberedskabet.

Tilsynet skal dertil rådgive og støtte redningsberedskaberne i evaluering og erfaringsopsamling fra beredskabshændelser. Formålet er at styrke læring på både lokalt, regionalt og nationalt niveau, således at indhentede erfaringer effektivt kan omsættes til styrket praksis.

Det bør afklares nærmere, hvordan man kan sammensætte et tilsyn, som både har den rette faglige spændvidde, og som kan fungere uafhængigt af det operative beredskab.

Pejlemærke 2

Effektivt

Ny organisering for effektiv koordinering og disponering af redningsberedskabets samlede ressourcer

Ekspertpanelet mener, at der er behov for at gen-tænke organiseringen af redningsberedskabet, eftersom nye risici og trusler fordrer øget sammenhæng, koordination og effektivitet. Organiseringen skal understøtte samarbejde både på tværs af de lokale redningsberedskaber og mellem det lokale og nationale niveau. Det kræver en organisering, hvor enhederne opererer som et samlet redningsberedskab, der er i stand til at bringe de fælles ressourcer effektivt i spil.

Et effektivt samspil bør baseres på en mere ensartet struktur på tværs af de lokale redningsberedskaber. De nuværende 32 lokale redningsberedskaber er meget forskellige, hvad angår størrelse og kapaciteter. Herudover går de administrative grænser

for de lokale redningsberedskaber og de statslige regionale beredskabscentre på kryds og tværs af hinanden. Grænserne harmonerer heller ikke med hverken regionsgrænserne eller grænserne for politikredsene og dermed de tværsektorielle lokale beredskabsstabe. Dette udfordrer sammenhæng og koordination på tværs af niveauer og sektorer. Oprettelse af nye beredskabsområder med regionale operationscentre skal styrke koordinationen og muliggøre bedre udnyttelse af de samlede ressourcer i redningsberedskabet.

Ekspertpanelet præsenterer tre anbefalinger, der skal styrke den nuværende organisering i redningsberedskabet og understøtte effektivt og smidigt samarbejde.



4

Regional planlægning og koordination

Ekspertpanelet anbefaler, at lokale og nationale redningsberedskabsenheder skal planlægge og koordinere ressourcer inden for fire regionale beredskabsområder til håndtering af større, komplekse og længerevarende beredskabshændelser. Dette skal understøtte, at de samlede kapaciteter og kompetencer samtænkes og udnyttes effektivt på regionalt plan.

Der mangler i dag et regionalt bindeled mellem det lokale og nationale niveau i redningsberedskabet. Planlægning og dimensionering gennemføres individuelt i redningsberedskaberne, hvilket medfører en risiko for fragmentering. Der eksisterer ikke noget naturligt forum for at koordinere planlægning og prioritering af ressourcer på tværs af de lokale redningsberedskaber, ligesom der mangler et forum for at styrke koordinationen op mod det nationale niveau. Den nuværende organisering understøtter heller ikke koordination og planlægning for regionale beredskabshændelser.

Ekspertpanelet anbefaler at styrke samarbejde og helhedsorienteret koordination inden for fire regionale beredskabsområder, så der kommer øget fokus på effektiv udnyttelse af de samlede ressourcer i redningsberedskabet. Lokale og nationale redningsberedskaber inden for beredskabsområdet vil få et større ansvar for at koordinere planlægning og dimensionering, således at de samlet set kan leve op til kravene til kapaciteter og kompetencer, som følger af det fælles planlægningsgrundlag, jf. anbefaling 1 og 2. Samarbejdet inden for beredskabsområderne skal bidrage til, at der ved tværregionale, samtidige hændelser eller nationale krisesituationer er tilstrækkelige ressourcer til rådighed i alle dele af landet.

Der vil være behov for at arbejde videre med den konkrete organisering af samarbejdet inden for beredskabsområderne. Ekspertpanelet mener, at det handler om at etablere et nyt forum, hvor eksisterende lokale og nationale kompetencer kan samles for at styrke samarbejde og koordination. Hensigten er således ikke at etablere et nyt forvaltningsniveau.

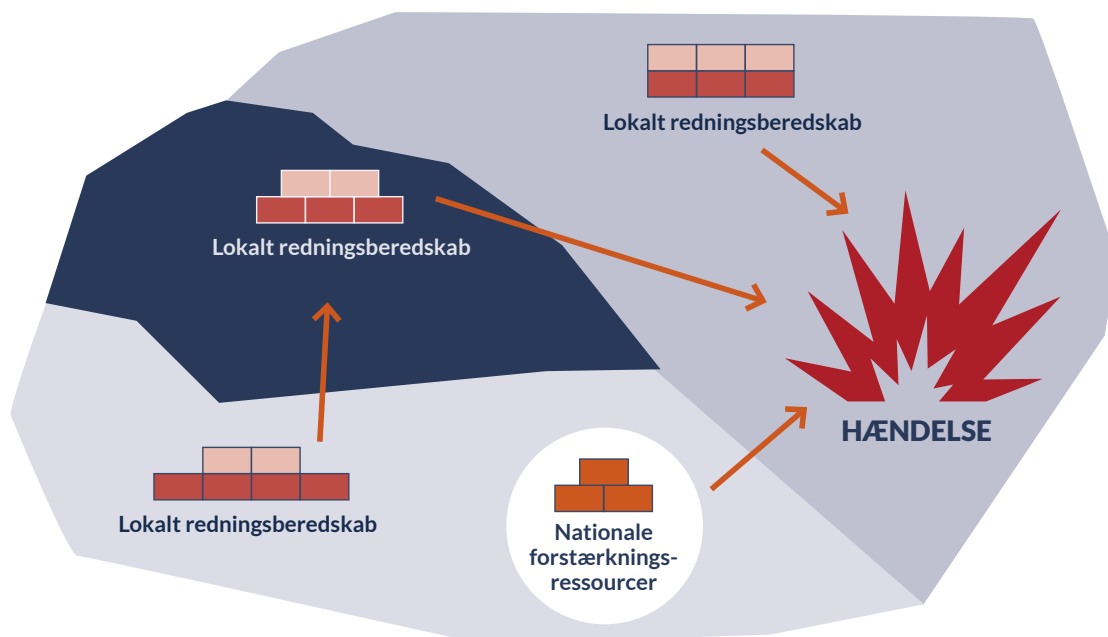
Samarbejdet inden for det enkelte beredskabsområde foreslås ledet af en regional beredskabskommission bestående af forpersonerne for de lokale beredskabskommissioner og repræsentanter fra relevante nationale myndigheder. Dette skal understøtte en stærk lokalpolitisk forankring, handlekraft og ansvarlighed.

Den enkelte regionale beredskabskommission gøres ansvarlig for planlægning af det samlede redningsberedskab inden for området, herunder implementering af det nye fælles planlægningsgrundlag på regionalt plan, koordination af den lokale dimensionering, regional øvelsesaktivitet samt evaluering og erfaringsopsamling. Den præcise organisering, herunder opgaver og ansvar, skal afklares nærmere.

De fire beredskabsområder bør følge regionsgrænserne med fire regioner i Danmark. Beredskabsstyrelsens geografiske dækningsområder bør tilpasses denne inddeling. De lokale redningsberedskaber bør ligeledes fremadrettet være entydigt afgrænset inden for ét beredskabsområde.

Figur 3: **Regionale beredskabsområder**



Figur 4: **Regionale operationscentre disponerer ressourcer inden for beredskabsområdet**

5

Regionale operationscentre

Ekspertpanelet anbefaler, at der etableres fire regionale operationscentre, der skal være et knudepunkt for den beredskabsfaglige visitation, disponering, indsættelse og ledelsesstøtte samt understøtte kommunikation mellem lokalt og nationalt niveau i redningsberedskabet. Alle lokale redningsberedskaber skal tilknyttes det regionale operationscenter i deres beredskabsområde.

De lokale redningsberedskaber inden for hvert beredskabsområde får ansvar for at etablere et regionalt operationscenter med inspiration fra eksisterende fælles operationscentre. Alle lokale redningsberedskaber skal knyttes til det operationscenter, der ligger i deres beredskabsområde. Det regionale operationscenter vil dermed fungere som et samlet operationscenter for alle lokale redningsberedskaber inden for beredskabsområdet. Operationscentrene skal blandt andet opretholde et samlet regionalt ressourceoverblik, disponere ressourcer og yde operativ ledelsesstøtte til indsatslederen på skadestedet.

De regionale operationscentre skal arbejde med udgangspunkt i et fælles koncept for operation, kommunikation og kompetencer, således at der skabes ensretning på tværs af operationscentrene. Der bør arbejdes videre med at udvikle et koncept for organisering og drift af de regionale operationscentre. I denne sammenhæng kan

det afdækkes, hvorvidt der er mulige synergier mellem alarmcentralerne (1-1-2) og de regionale operationscentre.

Hvert regionalt operationscenter skal oprettes på en konkret fysisk lokation og skal udgøre et naturligt knudepunkt mellem det regionale og nationale niveau. De regionale operationscentre skal i hverdagen understøtte vidensdeling og koordination mellem det lokale og nationale niveau. Ved større hændelser og trusler kan operationscentrene understøtte central styring og skalering af redningsberedskabets indsatser via direkte kommunikation med det nationale situationscenter i Beredskabsstyrelsen.

Det enkelte regionale operationscenter får mandat til at omfordele lokale ressourcer inden for eget beredskabsområde på baggrund af aftalte procedurer. Beredskabsstyrelsen prioriterer og disponerer nationale forstærkningsressourcer i tæt dialog med de regionale operationscentre.

De regionale operationscentre skal kunne viderelede realtidsoplysninger mellem regioner og til nationalt niveau. Dette forudsætter implementering af teknologiske løsninger, der kan arbejde sammen på tværs af regionale og nationale operationscentre. Operationscentrene skal også kunne modtage informationer vedrørende relevante forhold i andre sektorer, som kan påvirke opgaveløsningen, eksempelvis vejrvarsler og trafikvarsler.

6

Færre og større redningsberedskaber

Ekspertpanelet anbefaler i lighed med tidligere analyser, at de lokale redningsberedskaber samles i færre og større enheder inden for de nye beredskabsområder. Lokale redningsberedskaber bør have en stærkere ledelses- og stabsstruktur og en størrelse, så der er tilstrækkelige ressourcer til planlægning og forebyggende opgaver.

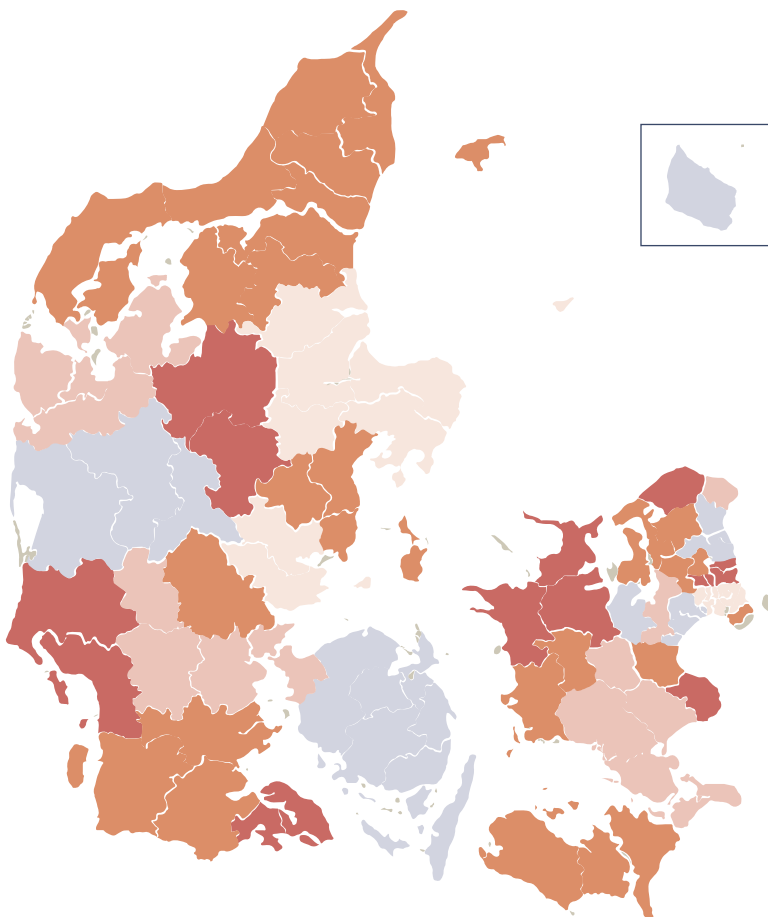
Ekspertpanelet ser færre, større og mere ensartede lokale redningsberedskaber som en nødvendighed for at sikre et mere effektivt redningsberedskab. Dette er også konklusionen i flere tidligere analyser af redningsberedskabet³ og aktualiseres i lyset af det skærpede risiko- og trusselsbillede. Den generelle samfundsudvikling øger dertil kompleksiteten i eksisterende opgaver, herunder i redningsindsatser og forebyggende myndighedsopgaver. Det betyder, at der fremadrettet stilles højere krav til de lokale redningsberedskabers planlægning, kompetencer og kapaciteter generelt.

Den nuværende struktur med mange lokale redningsberedskaber, der varierer i størrelse, kapaciteter og kompetencer, kan blive en hæmsko for styrkelsen af redningsberedskabet. Det gælder særligt mindre redningsberedskaber, hvor der ikke altid er tilstrækkelig kapacitet til ledelse, forebyggende myndighedsopgaver og planlægning. Mindre lokale redningsberedskaber kan ligeledes have svært ved at afsætte tid og ressourcer til løbende kompetenceudvikling i form af øvelser, specialisering samt efter- og videreuddannelse.

Ekspertpanelet vurderer, at større lokale redningsberedskaber også vil kunne understøtte udviklingen af et stærkere fagligt miljø med mulighed for faglig sparring om håndtering af nye risici og trusler samt forbedrer mulighederne for kompetenceudvikling og specialisering. Ekspertpanelet mener, at klare krav til kapaciteter og kompetencer, jf anbefaling 2, vil skabe hensigtsmæssige incitamenters til at øge samarbejdet mellem og ultimativt samle de lokale redningsberedskaber i større enheder.

Med respekt for lokale forhold anbefaler ekspertpanelet derfor, at der gennem incitamentsstrukturer – og om nødvendigt gennem lovgivning – fortsat arbejdes for færre og større lokale redningsberedskaber. Ekspertpanelet anerkender samtidig vigtigheden af lokalforankring, frivillighed og deltidsordninger i redningsberedskabet. Ekspertpanelet vurderer derfor, at frivillige og deltidsansatte fortsat skal spille en væsentlig rolle i samarbejde med fuldtidsansatte.

Figur 5: **Per 1. januar 2026 er der 32 redningsberedskaber**



Note 3: Eksempelvis Afrapportering fra Redningsberedskabets Strukturudvalg (2014) og Analyse af de kommunale redningsberedskabers robusthed og dimensionering (2019).

Pejlemærke 3

Skalérbart

Fælles rammer for styring og skalering af det samlede redningsberedskab

Ekspertpanelet vurderer, at det skærpede risiko- og trusselsbillede kræver, at der i redningsberedskabet udvikles fælles rammer for at kunne styre og skalere redningsberedskabets håndtering af beredskabshændelser, således at man hurtigt kan tilpasse ressourcer og indsatser til forskelligartede, sammenfaldende og koblede hændelser. Tidligere erfaringer i Danmark og i udlandet peger desuden på, at større, samtidige og/eller sammenfaldende beredskabshændelser kræver et nationalt overblik og en højere grad af centraliseret styring.

For at opnå et skalérbart redningsberedskab, er der behov for mere tydelighed omkring, hvordan og med hvilke beføjelser, der styres ved hændelser på hele krisespektret. Det kræver klart definerede roller og ansvar på hvert niveau af krisespektret – særligt i den alvorlige ende. Der skal derfor være klare rammer, der muliggør hurtige prioriteringer og forskydning af ressourcer med henblik på hurtig eksekvering og bedst mulig udnyttelse af de samlede ressourcer.

Ekspertpanelet præsenterer tre anbefalinger om styring og skalering i redningsberedskabet, som skal give klarere rammer for håndtering af beredskabshændelser.



For at opnå et skalérbart redningsberedskab er der behov for mere tydelighed.



7

Fælles beredskabsniveauer

Ekspertpanelet anbefaler, at der indføres beredskabsniveauer, der gælder på tværs af redningsberedskabet. Dette vil skabe nødvendig tydelighed om ansvar, styring og mandater til forudbestemte eskalationstrin.

Ekspertpanelet bemærker, at der på flere sektorområder med ansvar for samfundsvigtige funktioner eller opgaver arbejdes med beredskabsniveauer. Beredskabsniveauer bidrager til klarhed om situationens alvor og karakter, herunder tydeliggørelse af ansvar, forpligtelser og forventninger til håndtering af beredskabshændelser.

Ekspertpanelet anbefaler, at der udarbejdes en konkret model for beredskabsniveauer i redningsberedskabet med fokus på tydelige roller og ansvar. Modellen foreslås at tage udgangspunkt i følgende fire beredskabsniveauer:

- **Beredskabsniveau 1:** Normalt beredskab
- **Beredskabsniveau 2:** Let forhøjet beredskab
- **Beredskabsniveau 3:** Forhøjet beredskab
- **Beredskabsniveau 4:** Højeste beredskab

Beredskabsniveauer skal bidrage til en fælles situationsforståelse på tværs af redningsberedskabet og understøtte evnen til at agere som et samlet redningsberedskab i ekstraordinære situationer.

Konkret vil modellen for beredskabsniveauer understøtte de lokale redningsberedskabers og det nationale redningsberedskabs interne krisestyringsforanstaltninger på hvert beredskabsniveau, herunder eksempelvis bemandingsplaner, ledelseskapacitet og beredskabskommunikation.

I en model for beredskabsniveauer kan der indtænkes forskellige funktioner og værktøjer, som kan aktiveres lokalt, regionalt og nationalt på de respektive beredskabsniveauer.

Det bør overvejes at indføre en funktion som national beredskabschef ved de højere beredskabsniveauer. I praksis betyder det en national repræsentant kan indtræde i rollen som national beredskabschef med det overordnede strategiske ansvar for redningsberedskabets håndtering af en hændelse af national betydning.

8

Nationalt situationsoverblik

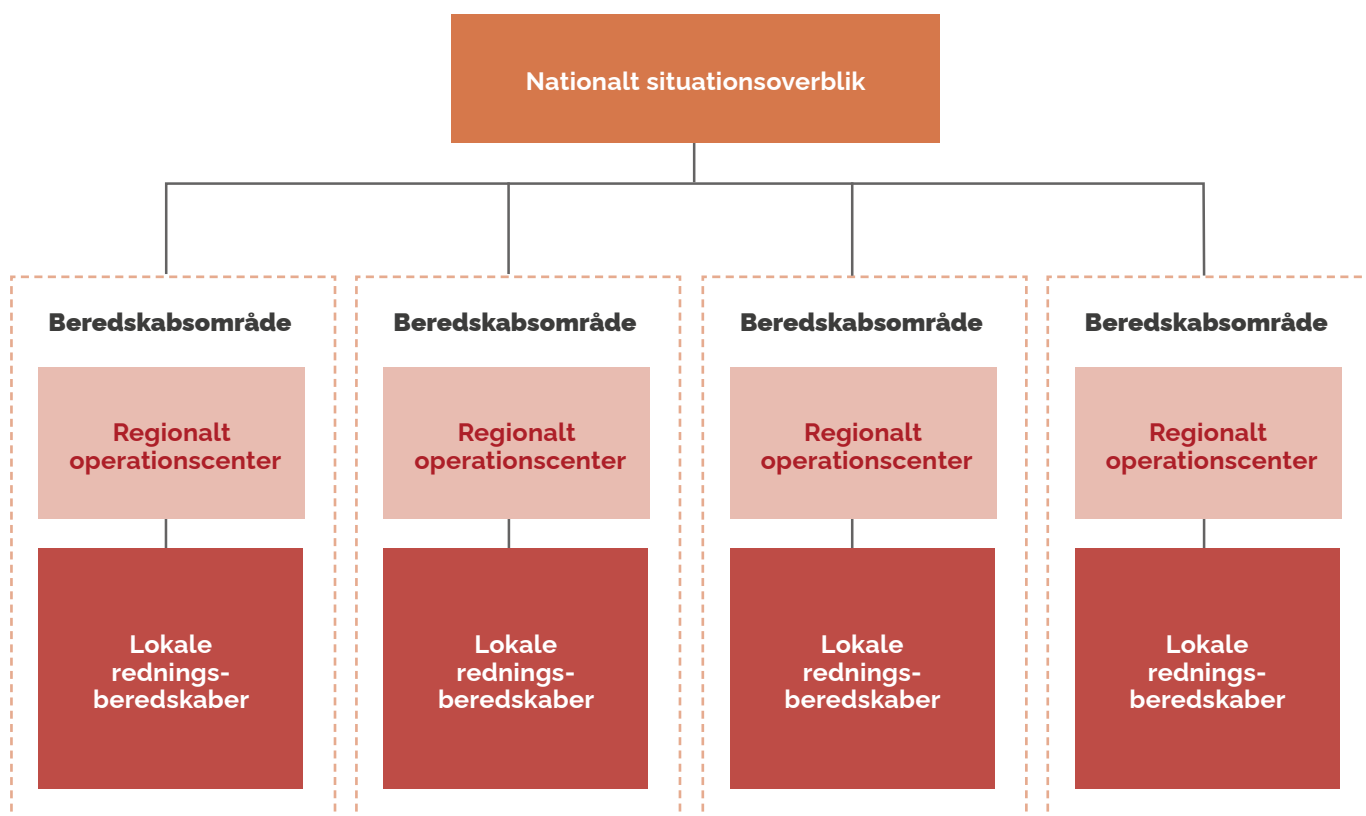
Ekspertpanelet anbefaler, at der etableres et nationalt situationsoverblik over hændelser og ressourcer på tværs af det samlede redningsberedskab. Dette vil muliggøre tidlig detektion af ændringer i normalbilledet samt understøtte styring og løbende skalering af redningsberedskabets indsættelser.

Ekspertpanelet vurderer, at et samlet nationalt situationsoverblik på tværs af redningsberedskabet er et nødvendigt værktøj for at kunne understøtte nationale prioriteringer og forskydninger af ressourcer ved tværregionale hændelser eller nationale krisesituationer. Med et nationalt situationsoverblik skal det være muligt at samle informationer fra hele

redningsberedskabet. Dette vil også udgøre et markant bidrag til det nationale krisestyringssystem, herunder det fælles 24/7 situationscenter i forbindelse med den Nationale Operative Stab (NOST). Med et nationalt situationsoverblik bliver det lettere at identificere afvigelser fra normalbilledet, fordi afvigende hændelser i flere regioner kan forbindes og ses i sammenhæng.

Det nationale situationsoverblik skal have tæt forbindelse til både de regionale operationscentre og den Nationale Operative Stab (NOST). Overblikket skal baseres på realtidsdata fra de fire regionale operationscentre, som opretholder et overblik over ressourcer og hændelser i hvert beredskabsområde, jf. anbefaling 5. Dette vil kræve udvikling af teknologiske løsninger, der understøtter et realtidsoverblik.

Figur 6: **Nationalt situationsoverblik via regionale operationscentre**





9

Revision af beredskabsloven

Ekspertpanelet anbefaler en revision af beredskabsloven. Beredskabsloven bør moderniseres og justeres, så den afspejler det nødvendige taktskifte i redningsberedskabet.

Beredskabsloven bør afspejle alvoren i de risici og trusler, som det samlede redningsberedskab skal kunne håndtere. Lovrevisionen skal give det samlede redningsberedskab de rette rammer til at kunne håndtere nye og ukendte hændelsestyper på hele krisespektret.

Loven skal også give det samlede redningsberedskab de rette værktøjer til at kunne håndtere kriser og beredskabshændelser på lokalt, regionalt og nationalt plan. Revisionen skal samlet set bidrage til, at beredskabslovens hjemler i højere grad bliver beslutningsunderstøttende.

En række af ekspertpanelets anbefalinger forventes at forudsætte juridiske ændringer vedrørende organiseringen og styringen i det samlede redningsberedskab. Det gælder eksempelvis de foreslåede ændringer i planlægning og dimensionering under pejlemærke 1, oprettelse af beredskabsområder og regionale operationscentre under pejlemærke 2 samt indførelse af beredskabsniveauer under pejlemærke 3. Disse ændringer bør indføres i forbindelse med en revision af beredskabsloven.

Fagligt fundament

Redningsberedskabets dedikerede medarbejdere udgør fundamentet for det samlede redningsberedskab. Derfor er det vigtigt at tænke kompetencerne hos medarbejderne ind i den strategiske omstilling mod et samlet redningsberedskab, der skal kunne håndtere hændelser på hele krisespektret. Redningsberedskabets kompetencer vil i særlig grad blive udfordret af nye og uvante hændelsestyper, og det kalder på en styrkelse af kompetenceudviklingen i redningsberedskabet generelt.

Samtidig er det vigtigt at se på, hvordan arbejdsmiljø og -vilkår kan styrkes. Det handler om at understøtte en stabil rekruttering og skabe bedre forudsætninger for, at så mange som muligt

fastholder en tilknytning til redningsberedskabet. Dette skal også ses i lyset af den lokale virkelighed i store dele af landet, hvor fuldtidsansatte, deltidsansatte, frivillige og værnepligtige løfter opgaverne i fællesskab. Der er således flere muligheder for at indgå i det samlede redningsberedskab, og det bør der også tages hensyn til.

Ekspertpanelet præsenterer en anbefaling, som skal bidrage til et kompetenceløft i redningsberedskabet og understøtte rekruttering og fastholdelse af medarbejdere.



10

Kompetenceløft og karriereveje

Ekspertpanelet anbefaler et kompetenceløft i redningsberedskabet. Kompetenceløftet skal understøttes ved, at der etableres et sammenhængende tilbud af uddannelser i redningsberedskabet, som giver mulighed for løbende kompetenceudvikling. Ekspertpanelet anbefaler dertil, at der igangsættes et arbejde for at styrke rekruttering og tilknytning af medarbejdere i redningsberedskabet.

Fremtidens redningsberedskab forudsætter et kompetenceløft på alle niveauer inden for både snævre beredskabsfaglige emner og bredere kompetenceområder. Ekspertpanelet mener derfor, at der bør investeres i uddannelse og kompetencer. Panelet bakker også op om etableringen af en erhvervsrettet brand- og redningsuddannelse.

Ekspertpanelet anbefaler, at der etableres et sammenhængende tilbud af uddannelser i redningsberedskabet. Der bør udvikles et koncept for et "beredskabsakademi", hvor forskellige udbydere af relevante uddannelser arbejder sammen for at styrke kompetencerne i det samlede redningsberedskab. Det foreslås at etablere uddannelser på akademi-, diplom- og masterniveau, så det bliver muligt at uddanne specialister på alle niveauer inden for brand, redning, CBRN, klimahændelser, forebyggelse mv. Det samlede uddannelses tilbud bør udformes i tæt samarbejde med relevante uddannelses- og forskningsinstitutioner. Beredskabsakademiet bør dertil inkludere flere og mere fleksible efter- og videreuddannelses tilbud til deltidsansatte og frivillige brandfolk, så mulighederne for løbende kompetenceudvikling og efteruddannelse styrkes.

Ekspertpanelet anbefaler endvidere, at der iværksættes et målrettet arbejde med at styrke rekruttering og tilknytning af medarbejdere i redningsberedskabet. Ekspertpanelet vurderer, at en organisering med forskellige muligheder for at indgå i redningsberedskabet – uanset om det er på fuld tid, deltid eller som frivillig – udgør en væsentlig styrke for redningsberedskabets robusthed, effektivitet og skalérbarhed. Der bør således fortsat være forskellige indgange til redningsberedskabet samt et arbejdsmiljø, der tager hensyn til dette.

Etableringen af en erhvervsrettet brand- og redningsuddannelse er et eksempel på et initiativ, der kan understøtte rekruttering. Samtidig bør der også ses på mulighederne for at rekruttere personer fra nærliggende sektorer, som gerne vil indgå i redningsberedskabet, uanset om det er på fuld tid, deltid eller som frivillig. Deltidsmodellen bør også synliggøres, så flere bliver opmærksomme på muligheden for at arbejde i redningsberedskabet ved siden af andet arbejde.

For at styrke tilknytning af medarbejdere bør der lægges større vægt på at skabe tydelige karriereveje. Dette kan blandt andet ske gennem klarere beskrivelser af de kompetencer, der kræves i de forskellige jobfunktioner. I forlængelse heraf kan det afdækkes, om der er potentiale for at fastholde flere værnepligtige i en beredskabskarriere, eksempelvis gennem tættere tilknytning til de lokale redningsberedskaber.

Implementering

Ekspertpanelet har i denne rapport præsenteret ti sammenhængende og retningsgivende anbefalinger til et styrket redningsberedskab. Panelet vurderer, at man ved at implementere disse anbefalinger vil stille redningsberedskabet væsentligt bedre i forhold til at kunne håndtere fremtidens risici og trusler.

Det er ekspertpanelets vurdering, at det er realistisk at implementere de foreslåede anbefalinger inden for en tidshorisont på 2-5 år, hvis den politiske og organisatoriske vilje findes. Det vil kræve politisk mod både nationalt og lokalt at gennemføre de organisatoriske ændringer og justeringer af samspillet i redningsberedskabet, som panelet foreslår.

Ændringerne vil kræve omstillingsparathed i redningsberedskaberne. Flere af ekspertpanelets anbefalinger bidrager til en udvikling, hvor lokale redningsberedskaber samles i større enheder. Dette ser panelet som en nødvendighed i det skærpede risiko- og trusselsbillede. Samtidig har ekspertpanelet tiltro til, at kommunerne kan løfte et større ansvar for robustheden i redningsberedskabet, og at dette skal kunne gennemføres med respekt for de deltidsansattes og frivilliges vigtige rolle.

Ekspertpanelet er bevidst om, at en implementering af anbefalingerne vil løfte niveauet i redningsberedskabet generelt. Dette kræver en effektiv samtænkning af kapaciteter og kompetencer, samtidig med at alle aktører afsætter flere ressourcer til området. Investeringer i beredskab skal imidlertid betragtes ud fra en forsikringslogik – de økonomiske konsekvenser ved ikke at træffe de nødvendige foranstaltninger er ofte langt mere vidtgående. Kortsigtede tiltag med begrænset effekt kan ende med at blive væsentligt dyrere i sidste ende.



Det er ekspertpanelets vurdering, at anbefalingerne kan og bør implementeres inden for en tidshorisont på 2-5 år.

Perspektivering

I Danmark er der anlagt et helhedsorienteret perspektiv på beredskabsområdet, som blandt andet baserer sig på tre grundlæggende tilgange: all hazards, whole-of-government og whole-of-society. Disse tilgange blev præsenteret i Niinistö-rapporten fra 2024, som udgør udgangspunktet for styrkelsen af EU's militære og civile beredskab. Dette betyder, at alle aktører i samfundet har en rolle at spille, en opgave at udføre og et ansvar at leve op til for at understøtte samfundssikkerheden og samfundets samlede beredskab. Ekspertpanelet støtter op om denne tilgang, eftersom de fleste kriser går på tværs af sektorer og forudsætter tæt samarbejde mellem flere myndigheder og inddragelse af forskellige kompetencer.

Ekspertpanelet for beredskabsområdet har i sit arbejde fokuseret på organiseringen og samspillet i redningsberedskabet, eftersom dette har været hovedopgaven. Med dette udgangspunkt kan redningsberedskabet ses som kernen i beredskabet, jf. figur 7. Et velfungerende redningsberedskab kræver imidlertid også et fungerende samspil med myndigheder i øvrige sektorer og mellem forskellige forvaltningsniveauer (whole-of-government) samt med det omgivende samfund (whole-of-society), herunder private virksomheder, civilsamfundet og borgerne.

Med anbefalingerne giver ekspertpanelet nogle konkrete forslag til at styrke redningsberedskabet til mødet med fremtidige opgaver og udfordringer. Samtidigt anerkender ekspertpanelet, at det er vigtigt at fortsætte arbejdet med anbefalinger, som går videre end redningsberedskabet og kan bidrage til at styrke redningsberedskabets samspil med øvrige myndigheder og resten af samfundet. Eksempelvis kan samarbejdet med DMI, som varslingsmyndighed, udvikles yderligere, eftersom vejrvidenskabelig

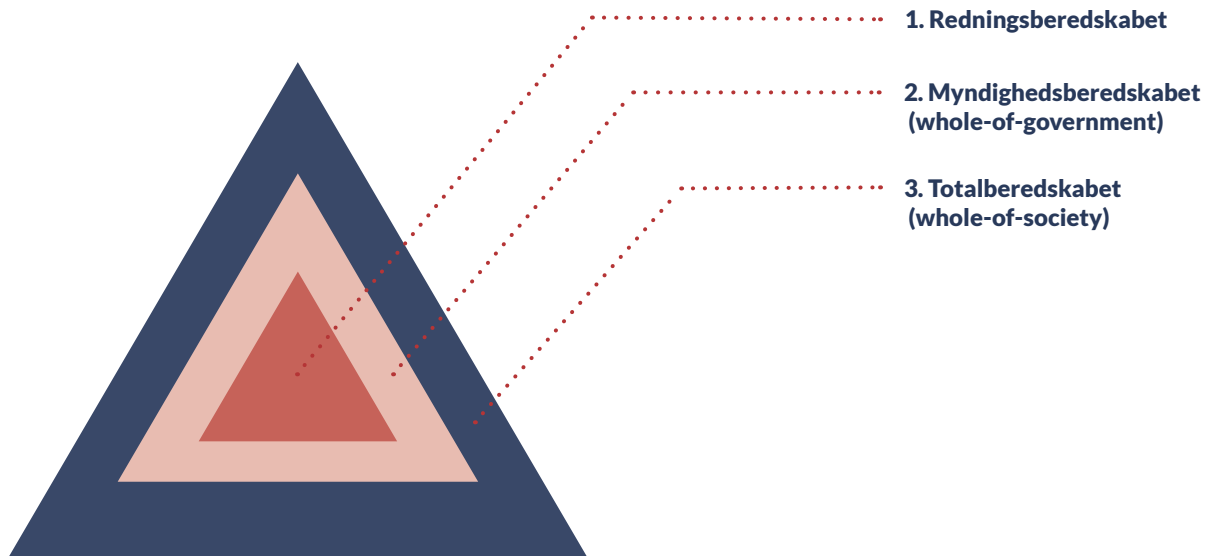
Tre principper for EU's beredskabsstrategi

All hazards: En integreret tilgang til alle typer af farer ("all-hazards approach")

Whole-of-government: En tilgang, der favner alle relevante offentlige aktører på alle niveauer, herunder både civile og militære

Whole-of-society: En tilgang, hvor hele samfundet samarbejder om beredskabet

rådgivning og fortolkning af varsler om farligt vejr vil blive centralt som beslutningsgrundlag for at kunne etablere effektive og rettidige indsatser ved større vejrhændelser. På samme måde vil beredskabet som helhed nyde godt af et styrket fremtidigt samarbejde mellem det samlede redningsberedskab og politiet, sundhedsberedskabet, energisektoren og øvrige sektormyndigheder med kerneroller i beredskabet.

Figur 7: **Illustration af beredkabsområdet****Et totalberedskab er vejen frem**

I flere nordiske lande arbejdes der mere aktivt med at etablere et totalberedskab og dermed udvikle den civile del af samfundets samlede modstandsdygtighed.

Den norske regering indstillede i januar 2025 en 'totalberedskapsmelding' til Stortinget. Totalberedskapsmeldingen rammesætter et nationalt behov for, at Norge styrker sin samlede forsvarsevne, herunder den civile del. Der lægges i meldingen op til, at samfundets samlede ressourcer skal udnyttes bedre i både forebyggelse og håndtering af kriser, samt understøtte en tættere involvering af private og frivillige.

I Sverige har skiftende regeringer gennem flere år arbejdet aktivt med udvikling af totalforsvaret, herunder det civile forsvar. Der er i forlængelse heraf blevet udarbejdet omfattende rapporter og konkrete tiltag, som skal bidrage til at opruste hele samfundet til at kunne tage del i totalforsvaret.

I Finland opdaterede regeringen i 2025 den nationale sikkerhedsstrategi for samfundet, som sætter retning for, hvordan hele samfundet kan bidrage til at opretholde vitale samfundsfunktioner ved kriser og bidrage til samfundssikkerheden.

Et totalberedskab kan ses som et koncept, der – udover hele den offentlige forvaltning – også omfatter private virksomheder, civilsamfundsorganisationer og borgerne. Totalberedskabet er ikke – som

det heller ikke var tilfældet med totalforsvaret under den kolde krig – en konkret organisation eller en selvstændig myndighed, men et sæt af grundlæggende principper om og planer for samarbejde mellem myndigheder, virksomheder og det civile samfund med henblik på at anvende de samlede ressourcer bedst muligt.

Et robust totalberedskab indebærer, at virksomheder og organisationer kan bidrage til at opretholde centrale samfundsfunktioner eller infrastruktur, hvis en krise indtræffer. Den enkelte borger kan ligeledes spille en aktiv rolle ved, at husstanden kan klare sig selv eller hjælpe andre under og umiddelbart efter en krise. Totalberedskabet bidrager dermed til en samlet indsats for at opretholde et fungerende samfund, herunder beskytte befolkningens liv og ejendom under kriser og ultimativt krig.

Ekspertpanelet mener, at det er hensigtsmæssigt at arbejde videre mod en model for et dansk totalberedskab i tæt samspil med de øvrige nordiske lande. Derfor anbefaler ekspertpanelet, at der indledes et arbejde med at udarbejde et nationalt totalberedskabskoncept, herunder formuleringen af en strategisk ramme for, hvordan samfundets forskellige aktører kan tænkes ind og bidrage til dette. På denne måde vil et mere effektivt, robust og skalérbart samlet redningsberedskab i fremtiden kunne virke i rammen af et styrket totalberedskab.





Februar 2026

Ekspertpanel for beredkabsområdet

Att. Ministeriet for Samfundssikkerhed og Beredskab

Slotsholmsgade 12
1216 København K

E-mail: ekspertpanel@mssb.dk

ISBN for trykt: 978-87-85344-00-7

Publikationen kan hentes på
www.mssb.dk

Fotokreditering

Forside: Mads Claus Rasmussen/Ritzau Scanpix

Side 13: Frederiksborg Brand & Redning, Christoffer Buhl Martekilde

Side 24: Beredskabsstyrelsen, Eryk Piotr Munk

Øvrige fotos: Beredskabsstyrelsen, Magnus Stig Mikkelsen

**Ekspertpanel for
beredskabsområdet**

Slotsholmsgade 12
1216 København K

E-mail: ekspertpanel@mssb.dk

Punkt 4: Udmøntning af midler fra akutpakke 2026 til ekstraordinære kommunale beredskabsindsatser

Resume

Regeringen har i februar 2026 annonceret en akutpakke på beredskabsområdet, hvor der er afsat 220 mio. kr. i 2026 til ekstraordinære kommunale beredskabsindsatser. Midlerne udmøntes via en forhøjelse af det kommunale bloktilskud i forbindelse med bloktilskudsaktstykket for 2027.

Hovedparten af midlerne skal anvendes til indkøb af materiel og kapaciteter med henblik på at styrke det kommunale redningsberedskabs robusthed i lyset af et skærpet risiko- og trusselsbillede. Indkøb skal ske koordineret mellem beredskaberne og i dialog med relevante myndigheder.

Sagen forelægges med henblik på, at Beredskabskommissionen drøfter og fastlægger den overordnede proces for prioritering og udmøntning af Beredskab 4Ks andel af midlerne.

Indstilling

Det indstilles at beredskabskommissionen:

- Drøfter og fastlægger den overordnede proces for udmøntning af Beredskab 4Ks andel af midlerne fra akutpakken 2026.
- Fastlægger tidsramme og beslutningspunkter for den videre politiske behandling frem mod endelig prioritering.

Sagsfremstilling

Der er afsat 220 mio. kr. i 2026 til ekstraordinære kommunale beredskabsindsatser. Midlerne udmøntes via bloktilskuddet i 2027.

Formålet er at styrke det kommunale redningsberedskabs robusthed i lyset af et skærpet risiko- og trusselsbillede samt at forberede beredskaberne på nye hændelsestyper. Hovedparten af midlerne skal anvendes til indkøb af materiel og kapaciteter. Indkøbene skal ske koordineret, således at beredskaberne komplementerer hinanden.

Beredskabskommissionen skal tage stilling til konkrete initiativer som kan iværksættes umiddelbart, samt hvordan processen for prioritering og beslutning tilrettelægges.

Formålet med drøftelsen er at sikre:

- Fagligt funderet prioritering med afsæt i det aktuelle risikobillede.
- Koordination med øvrige beredskaber og relevante myndigheder.
- Gennemsigtighed og politisk forankring i ejerkommunerne.
- Rettidig udmøntning af midlerne.

Valget af proces for udmøntning af midlerne indebærer en række procesmæssige, økonomiske og strategiske risici, som bør indgå i Beredskabskommissionens drøftelse.

En for kort og komprimeret proces kan medføre, at den faglige analyse og den regionale koordinering ikke bliver tilstrækkeligt grundig, hvilket kan svække kvaliteten af det endelige beslutningsgrundlag. Omvendt kan en for lang og omfattende proces indebære risiko for forsinket implementering og dermed manglende rettidig styrkelse af beredskabets kapacitet.

Der knytter sig endvidere økonomiske risici til udmøntningen. Afledte driftsudgifter til vedligeholdelse, uddannelse og løbende drift kan vise sig at overstige de oprindelige forudsætninger. Hertil kommer usikkerhed om den endelige fordeling af midler mellem kommunerne, hvilket kan påvirke det økonomiske råderum og prioriteringsmulighederne lokalt.

Strategisk set kan manglende koordination med øvrige beredskaber føre til dobbeltinvesteringer eller kapacitetsmæssige huller, hvis anskaffelser ikke tænkes sammen regionalt.

Administrationens forslag til konkrete initiativer i 2026

Administrationen foreslår, at Beredskab 4Ks andel af midlerne i 2026 prioriteres til en række målrettede initiativer, der styrker robusthed og operativ kapacitet, samtidig med at de i videst muligt omfang ikke medfører væsentlige varige merudgifter i driften.

For det første foreslås en fremrykning af planlagte investeringer i driftsikring af stationen på Geminivej. Investeringerne vedrører bygningsmæssige og tekniske tiltag, der skal sikre højere driftssikkerhed, robusthed over for forsyningssvigt samt forbedret modstandsdygtighed i ekstraordinære situationer. En fremrykning vil reducere sårbarhed og mindske risikoen for driftsafbrydelser uden at øge det fremtidige driftsniveau væsentligt.

For det andet foreslås fremrykning af investeringer i etablering af fælles krisestyringsfaciliteter. Formålet er at skabe egnede og teknisk understøttede rammer for tværgående krisestyring mellem redningsberedskabet og ejerkommunerne. Investeringen vil styrke ledelseskapacitet og samordning i længerevarende hændelser og understøtter samtidig arbejdet med klar opgaveopdeling mellem operativ indsats og kommunal krisestyring.

Som tredje initiativ foreslås det, at der prioriteres midler til investering i det fælles ROC Ø med henblik på at styrke og videreudvikle samarbejdet i 2026. Investeringen skal understøtte fælles kapacitetsopbygning, erfaringsudveksling og udvikling af operative koncepter på tværs af deltagende beredskaber. Formålet er at sikre en mere koordineret og komplementær udnyttelse af specialkompetencer og materiel samt at styrke den samlede regionale robusthed. Midlerne foreslås anvendt til udviklingsaktiviteter, fælles øvelser, metodeudvikling og organisatorisk understøttelse af samarbejdet.

Der foreslås endvidere investering i nyt materiel til styrkelse af drone- og robotberedskabet. Dette skal øge mulighederne for situationsoverblik, rekognoscering og indsats i risikofyldte miljøer, herunder ved klimarelaterede hændelser og komplekse indsatser.

Som led i styrkelsen af den samlede beredskabsevne foreslås etablering af kommunal nødkommunikation til opretholdelse af intern drift ved længerevarende udfald af ordinære kommunikationssystemer. Tiltaget skal sikre kontinuitet i ledelse, koordinering og informationsdeling internt og på tværs af kommunerne.

Administrationen foreslår herudover etablering af en arbejdsgruppe med fokus på kommunalt beredskab, beredskabsplanlægning, krisestyring og business continuity planning. Gruppen skal systematisere arbejdet med prioriteringer, planværk, scenarier, øvelser og organisatorisk robusthed og sikre en sammenhængende tilgang mellem redningsberedskabet og det kommunale beredskab.

Endelig foreslås det, at en del af midlerne anvendes til dækning af indgåede leasingaftaler fra 2025. Herved frigøres varige midler i driften fremadrettet, hvilket styrker den samlede økonomiske bæredygtighed og reducerer fremtidigt pres på driftsbudgettet. Det drejer sig specifikt om indkøbet af drone- og robotberedskabet, som blev indkøbt i slutningen af 2025.

Samlet set er initiativerne valgt ud fra kriterier om robusthedseffekt, fremadrettet risikoreduktion og begrænset varig driftsbelastning. Initiativerne bidrager både til styrkelse af den operative kapacitet og til øget organisatorisk og infrastrukturel modstandsdygtighed.

Økonomi

Anlæg (engangsudgift):

Afhænger af Beredskab 4Ks andel af den samlede pulje på 220 mio. kr.

Drift (årligt):

Der må forventes afledte driftsudgifter til vedligeholdelse, serviceaftaler, uddannelse og eventuel lagerføring. Omfanget kvalificeres i prioriteringsfasen.

Finansiering:

Bloktilskudsforhøjelse i 2027. Eventuelle merudgifter til drift håndteres inden for den samlede økonomiske ramme eller forelægges særskilt.

Bilag

1) Udmøntningsaftale om akutpakke



26. februar 2026

Aftale mellem regeringen og KL om udmøntning af midler til ekstraordinære kommunale beredskabsindsatser i 2026

Ekstraordinære kommunale beredskabsindsatser i 2026

Regeringen har den 20. februar 2026 annonceret en akutpakke på beredskabsområdet i 2026, hvori der er afsat 220 mio. kr. til ekstraordinære kommunale beredskabsindsatser i 2026.

Regeringen og KL er enige om, at de ekstra midler i 2026 udmøntes via en forhøjelse af det kommunale bloktilskud i forbindelse med bloktilskudsaktstykket for 2027

Regeringen og KL er enige om, at langt hovedparten af midlerne anvendes til indkøb af materiel og kapaciteter til det kommunale beredskab i lyset af det skærpede risiko- og trusselsbillede. Indkøbene skal bidrage til at forberede det kommunale beredskab på nye hændelsestyper. Indkøbene skal understøtte robustgørelse af det samlede redningsberedskab gennem en koordineret tilgang til materielanskaffelserne, hvor redningsberedskaberne komplementerer hinanden. Indkøbene skal være baseret på dialog mellem det kommunale beredskab og med Beredskabsstyrelsen.

Derudover kan en mindre andel af midlerne anvendes til øvrige beredskabsindsatser i kommunerne. KL noterer sig, at det eksempelvis kan være anskaffelse af nødstrømsløsninger.

Regeringen og KL er enige om, at KL giver en skriftlig status om udmøntningen af midlerne på et møde ultimo 2026.

Punkt 5: Status på arbejdet med risikobaseret dimensionering

Resume

Beredskabskommissionen orienteres om status på arbejdet med den risikobaserede dimensionering for perioden 2026-2037, herunder beredskabets foreløbige analyser, resultater og identificerede udviklingstendenser. Sagen er et orienteringspunkt.

Indstilling

Det indstilles, at Beredskabskommissionen:

- Tager orienteringen om status på arbejdet med risikobaseret dimensionering 2026-2037 til efterretning
- Drøfter de foreløbige analyser og perspektiver for serviceniveau og udvikling af redningsberedskabet

Sagsfremstilling

I henhold til bekendtgørelse om risikobaseret kommunalt redningsberedskab skal kommunalbestyrelserne vedtage en risikobaseret dimensionering for redningsberedskabet. Beredskab 4K har igangsat arbejdet med en ny og samlet dimensionering for perioden 2026-2037.

Arbejdet har til formål at sikre et tidssvarende og langsigtet planlægningsgrundlag for beredskabet, der afspejler risikobilledet, samfundsudviklingen og ejerkommunernes strategiske retning i den kommende periode.

Status på arbejdet og foreløbige resultater

Beredskabet har indtil videre gennemført en opdateret analyse af hændelsesdata, udrykningsmønstre og belastning på kapaciteter. Der er foretaget en indledende vurdering af:

- Udviklingen i hændelsestyper og kompleksitet
- Demografiske forskydninger og byudvikling i de fire kommuner
- Infrastrukturprojekter og ændringer i risikobilledet
- Klimarelaterede hændelser og afledte konsekvenser for opgaveløsningen
- Nye teknologiske og samfundsmæssige risici

De foreløbige analyser peger på en fortsat stigning i kompleksiteten af opgaverne samt et mere sammensat risikobillede, hvor klimahændelser, større samtidighed i indsatser og ændrede bosætningsmønstre spiller en væsentlig rolle.

Foreløbige overvejelser om serviceniveau

I forbindelse med mødet vil beredskabet belyse, hvordan et kommende serviceniveau kan tilrettelægges på baggrund af de identificerede risici og udviklingstendenser.

Dette omfatter blandt andet overvejelser om:

- Responstider og dækningsområder
- Robusthed ved samtidige hændelser
- Specialkapaciteter og tværkommunalt samarbejde
- Forebyggende indsatser som en integreret del af dimensioneringen

Der er tale om indledende perspektiver, som skal danne grundlag for den videre politiske drøftelse.

Udviklingsperspektiv for redningsberedskabet

Beredskabet vil endvidere præsentere et strategisk perspektiv på, hvordan redningsberedskabet forventes at udvikle sig over tid i takt med kommunernes vækst, ændrede arealanvendelse og stigende klimabelastning.

Dette indebærer en vurdering af:

- Behovet for gradvis kapacitetsudbygning
- Teknologisk understøttelse og digitalisering
- Kompetenceudvikling og rekruttering
- Samspillet mellem forebyggelse, beredskab og samfundsrobusthed

Dimensioneringen for 2026-2037 tilrettelægges således ikke alene som en opfyldelse af lovkrav, men som et strategisk redskab til at sikre et bæredygtigt og fremtidssikret redningsberedskab i ejerkommunerne.

Det videre arbejde vil omfatte uddybende analyser, dialog med relevante interessenter samt politisk behandling med henblik på endelig godkendelse i første halvår 2026.

Økonomi

Den risikobaserede dimensionering for perioden 2026-2037 vil medføre behov for kapacitetsopbygning i redningsberedskabet. Dette omfatter investeringer i materiel, køretøjer og udstyr, tilpasning af stationer og faciliteter samt styrkelse af bemanning, kompetencer og specialkapaciteter.

Kapacitetsopbygning og tilpasning til et ændret og mere komplekst risikobillede vil være forbundet med økonomiske konsekvenser. Omfanget heraf vil afhænge af det serviceniveau og den udviklingsretning, som Beredskabskommissionen og ejerkommunerne beslutter.

De økonomiske konsekvenser indgår som en integreret del af den videre politiske drøftelse. Det vil i den forbindelse skulle afklares, i hvilket omfang og med hvilken tidshorizont en eventuel kapacitetsudvidelse skal gennemføres, herunder hvordan finansieringen tilrettelægges og indfases over perioden.

Bilag

Tekst